

摘藻堂四庫全書薈要

經部

欽定四庫全書薈要

經部

周禮注疏卷八

九八



欽定四庫全書蒼要卷一千八百六十一

經部

周禮注疏卷八

漢鄭氏注 唐陸德明音義 賈公彥疏

**世婦**掌祭祀賓客喪紀之事帥女宮而濯**概**為盥盛注

**概**拭也為猶差擇音義

概古愛反拭音式清也

疏釋曰此婦人所掌祭祀謂祭宗

廟賓客謂饗食諸侯在廟喪紀謂大喪朝廟設祖奠與大遣奠時為此三事則帥女宮而濯**概**案少牢饗人**概**鼎俎廩人**概**甑甗司宮**概**豆籩皆使男子官不使婦人者彼以大夫家無婦官及無刑女故并使男子官此天子禮有刑女及婦官故與彼異也注釋曰祭祀黍稷春人春之饌人炊之皆不使世婦故此為非春非炊是差

擇可及祭之日涖陳女宮之具凡內羞之物注涖者臨知也

也內羞謂房中之羞音義

涖音利 疏 釋曰案春官世婦 又音類 宮卿云掌女宮之

宿戒及祭祀比其具此官直臨之而已云凡內羞之物者謂糗餌粉餈案少牢皆從房中而來故名為內羞是

以鄭云內羞房中之羞也 掌弔臨于卿大夫之喪注王使往弔疏 注

釋

曰案內宗云凡卿大夫之喪掌其弔臨注云王后弔臨諸侯而已是以言掌卿大夫云文同而注異者彼上文云王后有事則從大喪序哭者哭諸侯亦如之彼文與后事相連彼主於后此上文無后故知此王使往可知也若然后無外事彼弔諸侯謂三公王子母弟若畿外諸侯則后不弔以其王為三公六卿錫衰諸侯總衰后不弔畿外諸侯既輕於王之卿卿既后不親弔畿外諸侯不親弔可知若然喪大記諸侯夫人弔卿大夫士之

喪者以其諸侯臣少故不分別尊卑夫人皆弔之也案司服公卿大夫皆王親弔之此文使世婦往弔者此蓋使世婦致禮物但弔是大名雖致禮亦名為弔是以大僕云掌三公六卿之弔勞注云王使往小臣云掌士大夫之弔勞注云致禮同名為弔是其事也此所弔不言三公與孤者文不具也

女御掌御敘于王之燕寢注言掌御敘防上之專妬者

于王之燕寢則王不就后宮息也疏注釋曰鄭云掌御敘防上之專妬者

鄭解不使九嬪世婦掌房之意若使在上掌之則有妬疾自專之事今使女御掌之官卑不敢專妬故也云于

王之燕寢則王不就后宮息者破以歲時獻功事注絲舊說云王就后宮者故鄭云此也

臬成功之事疏注釋曰上內宰云教九御使各有屬以作二事即此獻功之事故知此經獻功

事是絲枲為布帛成而獻之也

**凡祭祀贊世婦**注助其帥涖女宮疏

注釋

曰上世婦職云掌祭祀賓客喪紀帥女宮及祭之日涖女宮之具故知此贊者助其帥涖女宮也

**大喪**

**掌沐浴**注王及后之喪疏

注釋曰王及后喪沐浴用潘浴用湯始死為之於南牖下但

男子不死於婦人之手今王喪亦使女御浴者案士喪禮浴時男子抗衾則不使婦人今王喪沐浴或使婦人而浴未必婦人或亦供給湯物而已亦得謂之掌也

**后之喪持翼注翼棺飾也持**

而從柩車音義

翼所甲反疏釋曰案禮器云天子八翼又漢

壙之時使此女御持之左右各四人故鄭云持而從柩車也

**從世婦而弔于卿大夫**

**之喪**注從之數蓋如使者之介云音義

使所吏反疏注釋

曰王之妃妾三夫人象三公九嬪象孤卿二十七世婦象大夫女御象元士但介數依命數為差則王之大夫四命世婦之從亦四人以無正文故言蓋言云以疑之也

女祝掌王后之內祭祀凡內禱祠之事注內祭祀六宮

之中竈門戶禱疾病求瘳也祠報福音義禱丁考反一音都報反

疏注釋曰依祭法王立七祀有戶竈中雷門行泰厲司命后亦與王同今鄭直云內祭祀竈門戶者以其婦

人無外事無行與中雷之等其竈與門戶人所出入動作所由后亦當祀之故言竈與門戶也案月令春祀戶

夏祀竈秋祀門后祀之時亦當依此也云禱疾病求瘳祠報福者以其后無外事禱祠又是非常之祭故知唯

有求瘳報福之事也掌以時招梗禴禳之事以除疾殃注鄭大夫

讀梗為亢謂招善而亢惡去之杜子春讀梗為更玄謂  
梗禦未至也除災害曰禴禴猶刮去也卻變異曰禳禳

攘也四禮唯禳其遺象今存音義

禳古猛反徐依鄭音  
亢禴古外反又戶外

反禳如羊反去  
起呂反下同

疏

釋曰云掌以時招梗禴禳者此四事  
並非常求福去殃之事云以時者謂

隨其事時不必要在四時也云招者招取善祥梗者禦  
捍惡之未至禴者除去見在之災禳者推卻見在之變

異此四者皆與人為疾殃故云以除疾殃也注釋曰鄭  
大夫以梗為亢惡去之玄不從以為禦未至者以禴禳

二者已是去惡復以梗為亢惡去之文煩而無禦未至  
之事故不從鄭大夫為亢惡也鄭大夫云招善者玄從

之也杜子春云讀梗為更義無所取玄亦不從之也云  
四禮唯禳其遺象今存者此四禮至漢時招梗及禴不



行唯禳一禮漢曰猶存其  
遺象故云遺象今存也

女史掌王后之禮職掌內治之貳以詔后治內政注內

治之法本在內宰書而貳之音義

治直吏反注同疏釋曰案上

云女史女奴曉書者是以掌王后禮之職事注釋曰云

內治之法本在內宰者案內宰職云掌書版圖之法以

治王內之政令今此云掌內治之貳故知內

治之灋本在內宰掌此女史書而貳之也

逆內宮注

鉤考六宮之計疏釋曰逆謂逆而鉤考之言內宮亦對

財物及米粟皆

書內令注后之令疏注釋曰內令亦對

當鉤考之也

后之令謂書而宣

布於六宮之中也

凡后之事以禮從注亦如太史之從

於王疏

注釋曰案大史職云大會同朝覲以書協禮事及將幣之日執書以詔王鄭注云告王以禮事

此女史亦執禮書以從后故云如大史之於王

典婦功掌婦式之灋以授嬪婦及內人女功之事齋注

婦式婦人事之模範灋其用財舊數嬪婦九嬪世婦言

及以殊之者容國中婦人賢善工於事者事齋謂以女

功之事來取絲枲故書齋為資杜子春讀為資鄭司農

云內人謂女御女功事資謂女功絲枲之事音義

齋音咨本

又作疏

注釋曰云灋其用財舊數者此即典絲典枲所授絲枲多少竝有舊數依而投之云嬪婦九嬪

案

世婦者案內宰以作二事及婦功唯據九御而言不見  
九嬪世婦有絲枲之事此言嬪婦者但三夫人無職九  
嬪已下皆有之但女御四德不備須教之九嬪世婦素  
解不須教之其實有婦職也是以魯語云王后織玄統  
公侯夫人紘緹御之內子大帶則貴賤皆職事也云言  
及以殊之者容國中婦人賢善工於事者案下內司服  
注言及言凡殊貴賤也此云言及容國中婦人者此云  
及非直殊貴賤亦合國中婦人故云容也必知有國中  
婦人者以下典絲云頌絲於外內工注云外工外嬪婦  
也故大宰九職云嬪婦化治絲枲是其國中婦人有嬪  
婦之稱也云事齋謂以女工之事來取絲枲者以其行  
道曰齋經云女功事齋故知以女工之事來取絲枲也  
故書齋為資杜子春讀為資案上玄注以齊次為聲從  
貝變易則兩字俱得今不破子春者從上注義可知不  
復重言也

凡授嬪婦功及秋獻功辨其苦良比其小而賈

之物書而揭之注授當為受聲之誤也國中嬪婦所作成即送之不須獻功時賈之者物不正齊當以泉計通功鄭司農苦讀為監謂分別其縑帛與布紵之麤細皆

比方其大小書其賈數而著其物若今時題署物音義

授音受出注

苦音古賈音嫁注下同揭其列

疏

注釋曰

反別彼列反紵音佇著直略反徐張庶反

鄭知授

當為受者以其上文已授女功故知此為受云國中嬪

婦所作成即送之不須獻功時者以其經受嬪婦功在

秋獻功上故不待秋獻功也云賈之者物不正齊當以

泉計通功者婦人雖等受絲帛作有麤細善惡故以泉

計而通為功布絹惡者盡其材猶不克功布絹善者少

送以克功直故云泉計通功也司農云苦讀為監已下

云云者司農之意以典婦功是都司總掌故分別布帛其典絲即唯主絲絲為良者也典帛唯主布布為苦者也若後鄭之義即以典婦功主良典絲典帛主苦者又以絲帛之中各自有苦良若然經云苦謂就良中苦者也云皆比方其大小者謂比方其細小者復比方其麤大也

以共王及后之用頒之

予內府疏

釋曰此於典絲典帛處受其良好者入此典婦功藏之以待王及后之用故藏之於內府也

典絲掌絲入而辨其物以其賈楬之注絲入謂九職之

嬪婦所貢絲疏

釋曰云辨其物者典絲唯受絲入而云辨其物謂絲有善惡麤細不同非謂別

有餘物也注釋曰后宮所蠶之絲自於后宮用之以為祭服不入典絲其歲之常貢之絲若禹貢兗州貢漆絲

之等且餘官更無絲入掌其藏與其出以待興功之時  
之文亦當入此典絲也

注絲之貢少藏之出之可同官也時者若溫暖宜縑帛

清涼宜文繡疏

注釋曰案經餘官內府玉府等皆不云掌其藏與其出此官獨云掌其藏與其

出故云絲之貢少藏之出之可同官也云時者若溫暖宜縑帛清涼宜文繡者鄭以目驗知之文繡必於清涼者以其文繡染絲為之若於夏暑損色故待秋涼為之也頒絲于外內工皆以物授

之注外工外嬪婦也內工女御疏

釋曰言以物授之者若縑帛則授之以素

絲若文繡則授之以絲絲故以物而言也注釋曰上典婦功云凡授嬪婦功并有九嬪世婦此注內工不言嬪婦直云女御者案內宰職教女御以作二事及九嬪職教九御以婦職則女御專於絲帛也九嬪世婦四德自

備不常為絲枲假使為之以其善事所造唯典婦功以  
共王及后所用不在典絲枲故鄭注內工中不言也

凡上之賜予亦如之注王以絲物賜人疏

釋曰云亦如之者亦以物

授之謂王以絲物賜人者也

及獻功則受良功而藏之辨其物而書

其數以待有司之政令上之賜予注良當為苦字之誤

受其麤監之功以給有司之公用其良功者典婦功受

之以共王及后之用鄭司農云良功絲功縑帛音義良音

苦出

疏注釋曰鄭破良為苦者以其典絲枲授絲枲使外內工所造縑帛之等良者入典婦功以共

王及后之用故典枲直有苦者而無良者明典絲亦不  
得有良者故破良為苦必從苦者見典婦功有良苦之

字故破從苦苦即麤監者也先鄭言良功絲功練帛者  
先鄭之意以為絲功為良帛功為監故不破良為苦玄  
既不從引之在下者  
亦得為一義故也  
凡祭祀共黼畫組就之物注以給

衣服冕旒及依盥巾之屬白與黑謂之黼采色一成曰

就音義 依於豈反 疏 釋曰言凡祭祀者謂祭祀天地宗

云共黼畫者凡祭服皆畫衣繡裳但裳繡須絲衣畫不  
須絲而言共絲者大夫已上裳皆先染絲則玄衣亦須  
絲為之乃後畫故兼衣畫而言之也組就者謂以組為  
冕旒之就故組就連言之云之物者謂絲之物色共之  
注釋曰云以給衣服者經云共據王而言注云給據臣  
而言鄭欲見尊卑皆授絲物也言衣服釋經黼畫但周  
之冕服九章衣五章裳四章龍衮已下直言黼者據美  
者而言謂若詩云衣袞及黼周書云麻冕黼裳之類云



冕旒者釋經組就謂若弁師云十二就之等云及依者亦釋經黼此據祭祀謂若掌次大旅上帝設皇邸邸即屏風為黼文云盥巾者亦釋經黼謂若冢人職云王巾皆黼之類云之屬者殯有加斧於椁上及綃黼丹朱之類也云白與黑謂之黼者績人職文云采色一成曰就者謂若典瑞云五采五就弁師十二就之等皆是采色一成為喪紀共其絲續組文之物注以給線縷著盱口就也

綦握之屬青與赤謂之文音義

續音曠劉古曠反線似戰反著直略反下同徐

豬略反盱香于反綦劉音其疏

注釋曰此鄭竝據士喪禮而言云以給線縷者

謂所裁縫皆用線縷釋經絲也云著盱口綦握之屬者釋經續組案士喪禮握手玄纁裏著組繫案喪大記屬續以俟絕氣內則云屨著綦鄭云綦屨繫是用續組之事也云青與赤謂之文績人職文縹之屬亦用絲故連

也言凡飾邦器者受文織絲組焉注謂茵席屏風之屬音

義

織音志疏注釋曰上既言祭祀喪紀所用絲纊訖今茵音因復云飾邦器故知此據生人所飾器物言

茵者謂若少儀云枕几茵穎之等鄭云茵著褥是也云席者謂席之四緣若司几筵云紛純畫純黼純之等是也屏風者即上文注黼依也重言之者上據祭祀時此據為王所用謂若司几筵云扆前者是也云之屬者謂國家所用文織絲組處皆受之故云之屬以廣之

歲終則各以其物會之注種

別為計鄭司農云各以其所飾之物計會傳著之音義

會舊古外反戚疏注釋曰言種別為計者自上經所用

戶外反傳音附掌其藏與其出及黼畫已下各別為

計故司農云各以其所飾之物計會傳著者謂此物之多少作文書使相傳著共一簿也

典臬掌布總縷紵之麻草之物以待時頒功而授齋注

總十五升布抽其半者白而細疏曰紵雜言此數物者

以著其類衆多草葛蒨之屬故書齋作資音義數色主反一音

所蒨若迥反又口穎反劉枯熒反疏釋曰云掌布總縷紵之麻草之物

之物布中可以兼用葛蒨之草為之云以待時頒功而授齋者上與絲鄭注解時者用絲有四時之別此鄭不鮮麻草所為四時皆得故不釋也云授齋者亦如典婦功注謂以女功事來取者注釋曰鄭知總十五升布抽其半者禮記雜記文白而細

及獻功受苦功以其賈楬

而藏之以待時頒注其良功亦入於典婦功以共王及

后之用鄭司農云苦功謂麻功布紵音義

苦音古

疏

釋曰

者即上典婦功云秋獻功是也云以待時頌者即下文頌衣服及賜予是也注釋曰云其良功亦入於典婦功

者亦欲見典絲典帛良功皆入典婦功苦功自入此故與典絲同為此解也司農云苦功謂麻功布紵者先鄭意絲功為良故彼注不破良字云良功練帛也此典帛云苦功謂麻功為監麤之功玄引之在下亦見得通一也

義頒衣服授之賜予亦如之注授之授受班者帛言待

有司之政令布言班衣服互文疏

注釋曰言授受班者謂王賜無常云帛言

待有司之政令布言班衣服者帛謂典絲布謂典帛據成而言知為互文者以其典絲典帛俱不為王及后之

用皆將頌賜故知互見為義也

歲終則各以其物會之疏

釋曰鄭無注者以其義與

典絲同彼已注  
故於此略也

內司服掌王后之六服禕衣揄狄闕狄鞠衣展衣緣衣  
素沙注鄭司農云禕衣畫衣也祭統曰君卷冕立於阼  
夫人副禕立於東房揄狄闕狄畫羽飾展衣白衣也喪  
大記曰復者朝服君以卷夫人以屈狄世婦以禕衣屈  
者音聲與闕相似禕與展相似皆婦人之服鞠衣黃衣  
也素沙赤衣也玄謂狄當為翟翟雉名伊雉而南素質  
五色皆備成章曰翬江淮而南青質五色皆備成章曰

搖王后之服刻繒為之形而采畫之綴於衣以為文章

禕衣畫翬者揄翟畫搖者闕翟刻而不畫此三者皆祭

服從王祭先王則服禕衣祭先公則服揄翟祭羣小祀

則服闕翟今世有圭衣者蓋三翟之遺俗鞠衣黃桑服

也色如鞠塵象桑葉始生月令三月薦鞠衣於先帝告

桑事展衣以禮見王及賓客之服字當為禮禮之言亶

亶誠也詩國風曰玼兮玼兮其之翟也下云胡然而天

也胡然而帝也言其德當神明又曰嗟兮嗟兮其之展

也下云展如之人兮邦之媛也言其行配君子二者之義與禮合矣雜記曰夫人脫稅衣揄狄又喪大記曰士妻以祿衣言祿者甚衆字或作稅此緣衣者實作祿衣也祿衣御于王之服亦以燕居男子之祿衣黑則是亦黑也六服備於此矣禕揄狄展聲相近緣字之誤也以

下推次其色則闕狄赤揄狄青禕衣玄婦人尚專一德無所兼連衣裳不異其色素沙者今之白縛也六服皆袍制以白縛為裏使之張顯今世有沙穀者名出於此

音義

同緣或作祿同吐亂反卷古本反下同朝直遙反

屈音闕禮張彥反鞞音暉見賢遍反亶丹但反玼音此

劉倉我反本亦作瑳與下瑳字同倉我反展如字媛音

援行下孟反稅劉吐亂反縛劉音絹聲類以為今作絹

字說文云鮮色也居援反徐升卷反沈升絹反張如字

徐音疏釋曰云掌王后之六服者自禕衣至緣衣是六

帳目言衣也禕當為鞞即鞞雉其色玄也揄狄者揄當為

搖狄當為翟則搖雉其色青也闕狄者其色赤上二翟

則刻繒為雉形又畫之此闕翟亦刻為雉形不畫為之

彩色故名闕狄也此三翟皆祭服也鞠衣者色如鞠塵

色告桑之服也展衣者色白朝王及見賓客服緣當為

祿祿衣者色黑御於玉服也素沙者此非服名六服之

外別言之者此素沙與上六服為裏使之張顯但婦人

之服不殊裳上下連則此素沙亦上下連也王之吉服



有九章弁以下常服有三與后鞠衣以下三服同但王之祭服有六后祭服唯有三翟者天地山川社稷之等后夫人不與故三服而已必知外神后夫人不與者案內宰云祭祀裸獻則贊天地無裸言裸唯宗廟又內宗外宗佐后皆云宗廟不云外神故知后於外神不與是以白虎通云周官祭天后夫人不與者以其婦人無外事若然哀公問云夫人為天地社稷主者彼見夫婦一體而言也注釋曰司農云禕衣畫衣也者先鄭意禕衣不言狄則非翟雉知畫衣者以王之冕服而衣畫故知后衣畫也又引祭統者彼據二王後夫人助祭服禕衣與后同也揄狄闕狄畫羽飾者以其言狄是翟羽故也云展衣白衣也者見鞠衣黃以土色土生金金色白展衣文承鞠衣之下故知展衣白也引喪大記證闕狄與展衣為婦人服故也彼君以卷據上公而言夫人以屈翟據子男夫人復時互見為義云世婦以禮衣者彼亦據諸侯之世婦用禮衣復之所用也云鞠衣黃衣也素

沙赤衣也者先鄭意以素沙為服名又以素沙為赤色義無所據故後鄭不從之玄謂狄當為翟者破經二狄從翟雉之翟也伊洛而南已下至曰搖皆爾雅文言伊水而南有雉素白為質兼青赤黃黑五色皆備成其文章曰翬雉云江淮而南青質五色皆備有以成文章曰搖雉玄引此者證禕揄為雉也又云翬衣畫翬者以先鄭禕衣不言翟故增成搖狄畫搖者亦就足先鄭之義云闕翟刻而不畫者此無正文直以意量之言翟而加闕字明亦刻繒為雉形但闕而不畫五色而已云此三者皆祭服者對鞠衣已下非祭服也云從王祭先王則服禕衣祭先公則服搖翟祭羣小祀則服闕翟鄭言此者欲見王后無外事唯有宗廟分為二與王祀先王衮冕先公鷩冕同差羣小祀王玄冕故后服闕翟云今世有圭衣者蓋三翟之遺俗者漢時有圭衣刻為圭形綴於衣是由周禮有三翟別刻繒綴於衣漢俗尚有故云三翟遺俗也云鞠衣黃桑服也者謂季春將蠶后服之

告先帝養蠶之服云色如鞠塵者麴塵不為麴字者古  
通用云象桑葉始生者以其桑葉始生即養蠶故服色  
象之引月令者證鞠衣所用之事故云告桑事也云展  
衣以禮見王及賓客之服知義然者以其鞠衣在上告  
桑之服祿衣在下御於王之服展衣在中故以為見王  
及賓客之服但后雖與王體敵夫尊妻卑仍相朝事與  
賓同諸侯為賓客於王后助王灌饗賓客則后有見賓  
客之禮是以亦服展衣也云字當為禮禮之言亶亶誠  
也者案禮記作禮詩及此文作展皆是正文鄭必讀從  
禮者二字不同必有一誤禮字衣旁為之有衣義且爾  
雅展亶雖同訓為誠展者言之誠亶者行之誠貴行賤  
言禮字以亶為聲有行誠之義故從禮也又引詩者廓  
風刺宣姜淫亂不稱其服之事云其之翟也胡然而天  
也胡然而帝也言其德當神明又曰其之展也展如之  
人兮邦之媛也言其行配君子云二者之義與禮合矣  
者言服翟衣尊之如天帝比之如神明此翟與彼翟俱

事神之衣服展則為邦之媛明展衣朝事君子之服此禮見王及賓客服故云二者之義與禮合若然內則注夫人朝於君次而祿衣也者彼注謂御朝也引雜記及喪大記者欲破緣衣為祿衣之事云字或作稅者或雜記文故雜記云夫人稅衣又云狄稅素沙竝作稅字亦誤矣故云此緣衣者實祿衣也云祿衣御於王之服亦以燕居者案尚書多士傳云古者后夫人侍於君前息燭後舉燭至於房中釋朝服然後入御於君注云朝服展衣君在堂大師雞鳴於簷下然後后夫人鳴珮玉于房中告燕服入御以此而言云釋展衣朝服告以燕服然後入御明入御之服與燕服同祿衣以其展衣下唯有祿衣故知御與燕居同祿衣也以其御與燕居同是私褻之處故司服云男子之祿衣黑則是亦黑也者男子祿衣黑禮雖無文案士冠禮陳服于房爵弁服皮弁服玄端服至於士喪禮陳襲事于房亦云爵弁服皮弁服祿衣祿衣當玄端之處變言之者冠時玄端衣裳別

及死襲時玄端連衣裳與婦人祿衣同故雖男子之玄  
端亦名祿衣又見子羔襲用祿衣纁衽譏襲婦服纁衽  
與玄衣相對之物則男子祿衣黑矣男子祿衣既黑則  
是此婦人祿衣亦黑可知鄭言此者以六服之色無文  
欲從下向上推次其色以此為本故言之也云六服備  
於此矣者經傳云婦人之服多矣文皆不備言六服唯  
此文為備故言六服備於此矣鄭言此者亦欲推次六  
服之色故也云禕揄狄展聲相近者禕與輦揄與搖狄  
與翟展與禮四者皆是聲相近故云誤也云緣字之誤  
也者緣與祿不得為聲相近但字相似故為字之誤也  
云以下推次其色則闕翟赤揄翟青禕衣玄者王后六  
服其色無文故須推次其色言推次者以鞠衣象麴塵  
其色黃祿衣與男子祿衣同其色黑二者為本以五行  
之色從下向上以次推之水色既黑祿衣象之水生於  
金祿衣上有展衣則展衣象金色白故先鄭亦云展衣  
白衣也金生於土土色黃鞠衣象之土生於火火色赤

鞠衣上有闕翟則闕翟象之赤矣火生於木木色青闕翟上有揄翟象之青矣五行之色已盡六色唯有天色玄禕衣最在上象天色玄是其以下推次其色也云婦人尚專一德無所兼連衣裳不異其色者案喪服上云斬衰裳下云女子髻衰三年直言衰不言裳則連衣裳矣又昏禮云女次純衣亦不言裳是其婦人連衣裳裳衣既連則不異其名必不異色者為婦人尚專一德無所兼故也云素沙者今之白縛也者素沙為裏無文故舉漢法而言謂漢以白縛為裏以周時素沙為裏耳云六服皆袍制以白縛為裏使之張顯者案雜記云子羔之襲繭衣裳則是袍矣男子袍既有衣裳今婦人衣裳連則非袍而云袍制者正取衣複不單與袍制同不取衣裳別為義也云今世有沙縠者名出于此者言漢時以縠之衣有沙縠之名出於周禮素沙也

辨外

內命婦之服鞠衣展衣緣衣素沙注內命婦之服鞠衣

九嬪也展衣世婦也緣衣女御也外命婦者其夫孤也

則服鞠衣其夫卿大夫也則服展衣其夫士也則服緣

衣三夫人及公之妻其闕狄以下乎侯伯之夫人揄狄

子男之夫人亦闕狄唯二王後禕衣疏

釋曰上言王后六服此論外內

命婦不得有六服唯得鞠衣已下三服尊卑差次服之而已亦以素沙為裏故云素沙也注釋曰鄭以內命婦無過三夫人已下外命婦無過三公夫人已下但經云鞠衣已下則三夫人三公夫人同皆得闕狄已下則此命婦之中無三夫人及三公夫人矣故內命婦從九嬪為首也鄭必知九嬪已下服鞠衣以下者但九嬪下有世婦女御三等鞠衣已下服亦三等故知鞠衣以下九嬪也展衣以下世婦也祿衣女御也云外命婦者其夫

孤也則服鞠衣其夫卿大夫也則服展衣其夫士也則服祿衣者此約司服孤締冕卿大夫同玄冕士皮弁三等而言之孤已下妻其服無文故以此三等之服配三等臣之妻也孤妻亦如九嬪三服俱得也卿大夫妻亦如世婦展衣祿衣俱得也士妻祿衣而已但司服孤卿大夫士文承諸侯之下皆據諸侯之臣而言若然諸侯之臣妻亦以次受此服是以玉藻云君命闕狄再命褱衣一命褱衣士祿衣注云此子男之夫人及其卿大夫士之妻命服也褱當為鞠諸侯之臣皆分為三等其妻以次受此服若然五等諸侯之臣命雖不同有孤之國孤締冕卿大夫同玄冕無孤之國則卿締冕大夫玄冕其妻皆約夫而服此三等之服其天子之臣服無文亦得與諸侯之臣服同是以此外命婦服亦得與諸侯臣妻服同也云三夫人及公之妻其闕狄以下乎者婦人之服有六從下向上差之內命婦三夫人當服闕狄外命婦三公夫人亦當闕狄若三夫人從上向下差之則



當揄狄是以玉藻云王后禕衣夫人揄狄注夫人三夫人若三公夫人不得過闕狄知者射人云三公執璧與子男執璧同則三公亦義冕玉藻君命屈狄據子男夫人則三公之妻當闕狄三夫人其服不定三公夫人又無正文故總云乎以疑之也云侯伯之夫人揄狄子男夫人亦闕狄唯二王之後禕衣者玉藻云夫人揄狄夫人三夫人亦侯伯之夫人鄭必知侯伯夫人揄狄者以玉藻云君命闕狄再命鞠衣一命禮衣竝是子男之國闕翟既當子男夫人以上差之侯伯夫人自然當揄狄二王後夫人當禕衣矣案喪大記云復君以卷注云上公以袞則夫人用禕衣又案隱五年公羊云諸公者何天子三公稱公若然天子三公有功加命服袞冕其妻亦得服禕衣矣此注直云二王後不云三公之內上公夫人者以其八命則義冕夫人服闕翟不定故不言若然喪大記注云公之夫人容三公夫人兼二王後夫人矣明堂位云夫人副禕是魯之夫人亦得禕衣故彼鄭

注副禕王后之上服唯魯及王者之後夫人服之以此而言則此注亦含有九命上公夫人與魯夫人同也

凡祭祀賓客共后之衣服及九嬪世婦凡命婦共其衣

服共喪衰亦如之注凡者凡女御與外命婦也言及言

凡殊貴賤也春秋之義王人雖微者猶序乎諸侯之上

所以尊尊也臣之命者再命以上受服則下士之妻不

共也外命婦唯王祭祀賓客以禮佐后得服此上服自

於其家則降焉音義

衰七雷反  
上時掌反

疏

釋曰上陳尊卑以次  
受服之事此文陳所

用之時云凡祭祀者婦人無外事言凡祭祀唯據宗廟大小祭祀云賓客者謂后助王灌饗諸侯來朝者云共

后之衣服者祭祀共三翟賓客共展衣云九嬪世婦者謂助后祭祀賓客時云凡命婦者兼外內命婦也云喪衰亦如之者外命婦喪衰謂王服齊衰於后無服若九嬪已下及女御於王服斬衰於后服齊衰也注釋曰鄭知此中內命婦唯有女御者據上文外內命婦服唯有鞠衣已上此經上已云九嬪世婦則內命婦中唯有女御也其外命婦中則有孤妻以下云言及言凡殊貴賤也者言及者欲見九嬪賤於后言凡者欲見外命婦及女御賤於世婦也云春秋之義王人雖微者猶序於諸侯之上所以尊尊也者以其內命婦中女御卑於世婦可以言凡以殊之於外命婦中有公孤卿大夫之妻尊於女御而使外命婦總入女御中言凡以殊之者案僖公八年春王正月公會王人齊侯宋公以下盟於洮傳曰王人者何微者也曷為序乎諸侯之上先王命也是以微者即士以其天子中士已上於經見名氏天子下士名氏不見今直云人是天子下士序在諸侯上是尊

王命若九嬪雖卑於三公夫人世婦卑於孤卿妻言凡以殊之在上亦是尊尊此王之嬪婦也云臣之命者再命以上受服則下士之妻不共也者此約大宗伯男子之服彼云一命受職再命受服則天子上士三命中士再命乃受服天子下士一命則不受故鄭云下則不共也云外命婦唯王祭祀賓客以禮佐后得服此上服者案此上經士妻祿衣大夫妻展衣案特牲主婦纒笄綃衣少牢主婦髮鬢衣侈袂士妻不衣祿衣大夫妻侈綃衣袂不衣展衣如其夫自於家祭降服是自於其家則降上經祭祀賓客共后之服是外命婦助后祭祀賓客乃服上

后之喪共其衣服凡內具之物注內具紛帨線

續鞶褰之屬音義

紛本又作紛芳云反帨始銳反佩中徐音歲鞶步干反褰陳乙反疏

釋曰后喪所共衣服者正謂襲時十二稱小斂十九稱大斂百二十稱及內具之物注釋曰知內具之物是紛

帨線續鞞裘之屬者案內則婦事舅姑有紛帨線續鞞  
裘故死者入壙亦兼有數物言之屬者案內則更有刀  
礪小觶之等故云  
之屬以總之也

縫人掌王宮之縫線之事以役女御以縫王及后之衣  
服注女御裁縫王及后之衣服則為役助之宮中餘裁

縫事則專為焉鄭司農云線縷也疏

釋曰云掌王宮之縫線之事者謂在

王宮須裁縫者皆縫人縫之以役女御以縫王及后之  
衣服者役女御謂為女御所使役而縫王及后衣服也  
注釋曰云女御裁縫王及后之衣服則為役助之者釋  
經以役女御縫王及后之衣服之文也云宮中餘裁縫  
事則專為焉者釋經云  
喪縫棺飾焉注孝子既啓見棺  
王宮之縫線之事也

猶見親之身既載飾而以行遂以葬若存時居于帷幕而加文繡喪大記曰飾棺君龍帷三池振容黼荒火三列黻三列素錦褚加偽荒纁紐六齊五采五貝黼翬二黻翬二畫翬二皆戴圭魚躍拂池君纁戴六纁披六此諸侯禮也禮器曰天子八翬諸侯六翬大夫四翬漢禮器制度飾棺天子龍火黼黻皆五列又有龍翬二其戴皆加璧故書焉為馬杜子春云當為馬音義

褚張呂反  
偽荒鄭注

禮記改偽為帷纁許云反翬釋曰此喪以王為主但本又作筓所甲反披彼偽反疏是王家后世子已下亦

縫棺飾焉注釋曰云孝子既啓見棺猶見親之身者鄭  
欲釋與棺為飾之意云既載飾而以行遂以葬者案既  
夕禮日側遂匠納車於階間卻柩而下載之於廬車之  
上乃加帷荒飾棺訖乃還車向外移柩車去載處設祖  
奠明日旦乃更徹祖奠設遣奠苞牲取下體乃引向壙  
故云既載飾而以行遂以葬也云若存時居於帷幕而  
加文繡者幕人共帷幕幄帶綬鄭注云在傍曰帷在上  
曰幕是存時居於帷幕而云加文繡者生時帷幕無文  
繡今死恐衆惡其親更加文繡即所引喪大記已下是  
也云君龍帷者鄭彼注畫龍為帷云三池者鄭云象生  
時有承雷以竹為之闕於天子故有前及左右而已云  
振容者謂於竹池之內畫搖堆於絞繒之上垂之於下  
車行振動以為容儀云黼荒者鄭云荒蒙也謂車上蒙  
覆之黼白黑文於荒之四畔也火三列散三列黑與青  
謂之散兩已相背火形如半環然列行也為火形三行  
為兩已相背三行云素錦褚謂幄帳諸侯以素錦為幄

帳以覆棺上云加偽荒者偽即帷也既覆棺以赭乃加  
帷加荒於其上云纁紐六者紐謂繫連帷荒以纁色為  
之左右各三紐并之六耳云齊五采五貝者謂於荒之  
中央以五采繒為之綴貝絡其上形如瓜瓣然黼翬二  
黻翬二畫翬二者案彼注引漢禮翬方扇以木為匡廣  
二尺兩角高二尺四寸柄長五尺以布覆之為白黑文  
則曰黼翬為青黑文則曰黻翬為雲氣則曰畫翬云皆  
戴圭者謂置圭於翬之兩角為飾也云魚躍拂池者謂  
於池內懸銅魚車行振動以拂池云纁戴六纁披六者  
謂於車輿兩廂各豎三隻軫子戴值也謂以纁為值鞞  
其軫子各使相值因而繫前後披兩廂各使人持制之  
以備車之傾側也其實兩廂各三而云六者人君禮文  
圖數而傍言六耳云此諸侯禮也者天子無文故取諸  
侯法以推天子禮也云禮器天子八翬已下者欲明天  
子加數之意云漢禮器制度者亦明

衣翬柳之材注必



先纏衣其材乃以張飾也柳之言聚諸飾之所聚書曰

分命和仲度西曰柳穀故書翬柳作接楨鄭司農云接

讀為翌楨讀為柳皆棺飾檀弓曰周人牆置翬春秋傳

曰四翌不蹕音義 衣於既反注同度音宅古文庀與度

柳翌所甲反 疏釋曰翬即上注方扇是也柳即上注引

一音所立反 喪大記帷荒是也二者皆有材縫人以

采繒衣纏之乃後張飾於其上故云衣翬柳之材也注

釋曰云柳之言聚諸飾之所聚者即龍帷黼荒火三列  
黻三列之屬是也書曰者是濟南伏生書傳文故云度  
西曰柳穀見今尚書云宅西曰昧谷度亦居也柳者諸  
色所聚日將沒其色赤兼有餘色故云柳穀引之者見  
柳有諸色又云春秋襄二十五年左氏傳齊崔杼弑莊

公側之於北郭丁亥葬諸士孫之里四巽  
不蹕下車七乘是也引之者證有巽義也  
掌凡內之縫

事

染人掌染絲帛凡染春暴練夏纁玄秋染夏冬獻功注  
暴練練其素而暴之故書纁作窳鄭司農云窳讀當為  
纁纁謂絳也夏大也秋乃大染玄謂纁玄者謂始可以  
染此色者玄纁者天地之色以為祭服石染當及盛暑  
熱潤始湛研之三月而後可用考工記鍾氏則染纁術  
也染玄則史傳闕矣染夏者染五色謂之夏者其色以

夏狄為飾禹貢曰羽畎夏狄是其總名其類有六曰翬  
曰搖曰鬪曰留曰希曰蹲其毛羽五色皆備成章染者  
擬以為深淺之度是以放而取名焉音義

暴步卜反劉  
步落反注同

染如琰反注染夏同夏戶雅反後除春夏之字皆同可  
以意求不復重也竄音勳一音鬱湛徐子庶反劉慈鳩  
反畎古畎字鬪直劉反劉音壽徐音酬蹲音存疏釋曰  
徐祖混反一音遵希如字劉張履反放方往反疏云凡  
染春暴練者以春陽時陽氣燥達故暴曬其練夏練玄  
者夏暑熱潤之時以朱湛丹秫易可和釋故夏染纁玄  
而為祭服也秋染夏者夏謂五色至秋氣涼可以染五  
色也冬獻功者纁玄與夏總染至冬功成並獻之於王  
也注釋曰云暴練練其素而暴之者素即絹也先練乃  
暴之此謂國家須練而用者非謂祭服若祭服則先染

絲乃織之不得為練也司農云纁謂絳也者絳即爾雅  
及鍾氏所云三八為纁者是也云夏大也秋乃大染後  
鄭不從者下文有夏采及禹貢羽畎夏狄皆謂夏為五  
色之翟玄謂纁玄者謂始可以染此色者以其石染當  
及夏日乃可為故云始可也云玄纁天地之色者案易  
九事章云黃帝堯舜垂衣裳蓋取諸乾坤乾坤即天地  
之色但天玄地黃而玄纁者土無正位託位南方火  
色赤與黃共為纁也凡六冕之服皆玄上纁下故云以  
為祭服即祭義云玄黃之者是也云石染當及盛暑熱  
潤始湛研之三月而後可用者竝約考工記鍾氏職而  
言故彼云以朱湛丹秫三月而熾之是以鄭云考工記  
鍾氏則染纁術也鄭意以染纁鍾氏有其法術欲推出  
染玄無正文故云染玄則史傳闕矣染玄雖史傳闕推  
約則有之故鄭注鍾氏及士冠禮云玄則六入與是也  
云染夏者染五色者謂夏即與五色堆同名夏故知染  
五色也故鄭即云謂之夏者其色以夏狄為飾是以續

人職云五色備謂之繡也引禹貢曰以下者山谷也羽山之谷有夏之五色之翟雉貢焉云夏狄是其總者直云夏狄不別云雉名故知其總也云其類有六以下者是爾雅釋鳥文云其毛羽五色皆備成章者即爾雅云伊洛之南素質五色皆備成章曰翬江淮之南青質五色皆備成章曰搖舉此二者餘四者亦然其五色皆備成章也云染者擬以為深淺之度是以放而取名焉者但夏狄五色是自然之色今染五色者準擬以為深淺之度染五色與雉同名故云是放而取名也

### 掌凡染事

追師掌王后之首服為副編次追衡笄為九嬪及外内命婦之首服以待祭祀賓客注鄭司農云追冠名士冠禮記曰妻貌周道也章甫殷道也毋追夏后氏之道也

追師掌冠冕之官故并主王后之首服副者婦人之首服祭統曰君卷冕立於阼夫人副禕立於東房衡維持冠者春秋傳曰衡統紘紕紕玄謂副之言覆所以覆首為之飾其遺象若今步繇矣服之以從王祭祀編編列髮為之其遺象若今假紒矣服之以桑也次次第髮長短為之所謂髮鬢服之以見王王后之燕居亦纏笄總而已追猶治也詩云追琢其璋王后之衡笄皆以玉為之唯祭服有衡垂於副之兩旁當耳其下以紕縣瑱詩云

玼兮玼兮其之翟也鬢髮如雲不屑鬣也玉之瑱也是  
之謂也笄卷髮者外內命婦衣鞠衣禮衣者服編衣緣  
衣者服次外內命婦非王祭祀賓客佐后之禮自於其  
家則亦降焉少牢饋食禮曰主婦髣髷衣侈袂特牲饋  
食禮曰主婦纏笄綃衣是也昏禮女次純衣攝盛服耳  
主人爵弁以迎侈袂祿衣之袂凡諸侯夫人於其國衣

服與王后同音義

追丁回反下及注同編步典反又必先反注同冠古亂反後冠禮同母音

年卷古本反統丁敢反絃音宏緹以然反徐羊戰反繇以招反本或作搖紒音計髮皮寄反鬣本又作髣大計

反劉音地見賢遍反纏所買反又所綺反琢丁角反縣音玄瑱它見反鬢之恐反鬢大計反下同沈音荊卷卷免反劉羌權反衣於既反下衣緣同疏釋曰云掌王后移昌氏反下同純側其反徐如字

官弁師掌男子之首服首服則副編次也云追衡筭者追治玉石之名謂治玉為衡筭也云為九嬪及外內命婦之首服者此云及則與上內司服同亦是言及殊賤九嬪下不言世婦文略則外命婦中有三公夫人卿大夫等之妻內命婦中唯有女御也云以待祭祀賓客者亦謂助后而服之也注釋曰司農云追冠名者見士冠禮夏后氏牟追故引士冠為證云追師掌冠冕之官故并主王后之首服者此鄭意以追師掌作冠冕弁師掌其成法若縫人掌縫衣別有司服內司服之官相似故有兩官共掌男子首服也後鄭不從者此追師若兼掌男子首服亦當如下屨人職云掌王及后之服屨兼王為文今不云王明非兩官共掌此直掌后已下首服



也又引祭統者證副是首飾又引春秋者是桓二年臧  
哀伯辭彼云衡統紘紕則據男子之衡引證此者司農  
意男子婦人皆有衡後鄭意亦爾但後鄭於此經無男  
子耳玄謂副之言覆所以覆首為之飾者副者是副貳  
之副故轉從覆為蓋之義也云其遺象若今步繇矣漢  
之步繇謂在首之時行步繇動此據時目驗以曉古至  
今去漢久遠亦無以知之矣案詩有副笄六珈謂以六  
物加於副上未知用何物故鄭注詩云副既笄而加飾  
古之制所有未聞是也云服之以從王祭祀者鄭意三  
翟皆首服副祭祀之中含先王先公羣小祀故以祭祀  
總言之也云編編列髮為之者此鄭亦以意解之見編  
是編列之字故云編編列髮為之云其遺象若今假紘矣  
者其假紘亦是鄭之目驗以曉古至今亦不知其狀也  
云服之以桑也者上注鞠衣以告桑此下注及鄭答志  
皆云展首服編此直據鞠衣服之以桑不云展衣者文  
略其編亦兼於展衣也云次次第髮長短為之者此亦

以意解之見其首服而云次明次第髮長短而為之云  
所謂髮髻者所謂少牢主婦髮髻即此次也言髮髻者  
鬢髮也謂翦鬢取賤者刑者之髮而為髻鄭必知三翟  
之首服副鞠衣展衣首服編祿衣首服次者王之祭服  
有六首服皆冕則后之祭服有三首服皆副可知昏禮  
女次純衣純衣則祿衣祿衣而云次則祿衣首服次可  
知其中亦有編明配鞠衣展衣也云服之以見王者上  
注展衣云以禮見王則展衣首服編以禮見王此又云  
次以見王者則見王有二一者以禮朝見於王與見賓  
客同則服展衣與編也一者祿衣首服次接御見王則  
祿衣與次則此注見王是也故二者皆云見王耳云王  
后之燕居亦纏笄總而已者案士冠禮纏長六尺以韜  
髮笄者所以安髮總者既繫其本又總其末燕居謂不  
至王所自在燕寢而居時也案雞鳴詩云東方明矣朝  
既昌矣毛云東方明則夫人纏笄而朝但諸侯夫人於  
國衣服與王后同而得服纏笄而朝者此經云副編次

以待祭祀賓客明燕居不得著次自然著纒笄而毛云著纒笄朝者毛更有所見非鄭義若然彼鄭不破之者以明纒笄燕居無正文故且從毛也其實朝王時首服編也引詩追琢其璋者證追是治玉石之名云王后之衡笄皆以玉為之者以弁師王之笄以玉故知后與王同用玉也弁師云諸公用玉為瑱詩云玉之瑱也據諸侯夫人夫人與君同用玉瑱明衡笄亦用玉矣其三夫人與三公夫人同服翟衣明衡笄亦用玉矣其九嬪命婦等當用象也云唯祭服有衡知者見經后與九嬪以下別言明后與九嬪以下差別則衡笄唯施於翟衣其鞠衣以下無衡矣又見桓二年哀伯云袞冕黻珽帶裳幅舄衡紃紕竝據男子之冕祭服而言明婦人之衡亦施於三翟矣故鄭云唯祭服有衡也鞠衣已下雖無衡亦應有紃以懸瑱是以著詩云充耳以素以青以黃是臣之紃以懸瑱則知婦人亦有紃以懸瑱也云垂于副之兩旁當耳其下以紃懸瑱者傳云衡紃紕與衡

連明言紉為衡設矣笄既橫施則衡垂可知若然衡訓為橫既垂之而又得為橫者其笄言橫據在頭上橫貫為橫此衡在副旁當耳據人身豎為從此衡則為橫其衡下乃以紉懸瑱也引詩者彼鄘風注云玼鮮明貌鬢黑髮如雲言美長也屑用也鬢髮也引之者證服翟衣首有玉瑱之義故云是之謂也其紉之采色瑱之玉石之別者婦得服翟衣者紉用五采瑱用玉自餘鞠衣以下紉則三采瑱用石知義然者案著詩云充耳以素鄭彼注云謂從君子而出至於著君子揖之時也我視君子則以素為充耳謂所以懸瑱者或名為紉織之人君五色臣則三色而已此言素者目所先見而云下云尚之以瓊華注云美石彼下經又云充耳以青充耳以黃據臣三色故云人君五色矣詩云玉之瑱據君夫人云用玉則臣之妻與夫同美石彼毛注以素為象瑱鄭不從者若素是象瑱文何以更云瓊華瓊英之事乎故鄭以為紉也云笄卷髮者鄭注喪服小記亦云笄帶所以

自卷持云外內命婦衣鞠衣禮衣服編衣祿衣者服次  
知者案昏禮云女次純衣純衣則祿衣據士服爵弁親  
迎攝盛則士之妻服祿衣首服次亦攝盛祿衣既首服  
次三翟首服副則鞠衣禮衣首服編可知云外內命婦  
非王祭祀賓客佐后之禮自於其家則亦降焉知者大  
夫妻服禮衣首服編士妻服祿衣首服次少牢特牲是  
大夫士妻特牲云主婦纒笄綃衣少牢云主婦鬢鬢衣  
移袂但大夫妻移袂為異又不服編故知自於其家則  
降是以即引少牢為證耳云移袂祿衣之袂者此鄭覆  
解少牢主婦衣移袂者是移祿衣之袂上既云移袂今  
又云移祿衣之袂不同者但士之妻服綃服祿衣助祭  
及嫁時不移其袂今大夫妻綃衣移而以祿衣袂者以  
大夫妻與士妻綃衣名同不得言移於綃衣之袂故取  
祿衣也云凡諸侯夫人於其國衣服與王后同者以其  
諸臣之妻有助后與夫人祭之事諸侯夫人無助后之  
事故自於本國衣服得與王后同也所同者上公夫人

得禕衣以下至祿衣禕衣從君見大祖揄翟從君祭羣  
廟闕翟從君祭羣小祀鞠衣以告桑展衣以禮見君及  
賓客祿衣以接御侯伯夫人得揄翟已下揄翟從君見  
大祖及羣廟闕翟已下與上公夫人同子男夫人得闕  
翟已下闕翟從君見大祖及羣廟與羣小祀鞠衣已下  
與侯伯同竝纒笄綃衣以燕居也二王之後與魯夫人  
亦同上公之禮故明堂位云季夏六月喪紀共笄經亦  
以禕禮祀周公於大廟夫人禕衣是也

如之

屨人掌王及后之服屨為赤舄黑舄赤纁黃纁青舄素  
屨葛屨注屨自明矣必連言服者著服各有屨也複下  
曰舄禕下曰屨古人言屨以通於複今世言屨以通於

禪俗易語反與舄屨有絢有縹有純者飾也鄭司農云赤縹黃縹以赤黃之絲為下緣士喪禮曰夏葛屨冬皮屨皆縹緇純禮家說縹亦謂以采絲礫其下玄謂凡屨舄各象其裳之色士冠禮曰玄端黑屨青絢縹純素積白屨緇絢縹純爵弁纁屨黑絢縹純是也王吉服有九舄有三等赤舄為上冕服之舄詩云王錫韓侯玄衮赤舄則諸侯與王同下有白舄黑舄王后吉服六唯祭服有舄玄舄為上禕衣之舄也下有青舄赤舄鞠衣以下

皆屨耳句當為絢聲之誤也絢纁純者同色今云赤纁黃纁青絢雜互言之明鳥屨衆多反覆以見之凡鳥之飾如績之次赤纁者王黑鳥之飾黃纁者王后玄鳥之飾青絢者王白鳥之飾言纁必有絢純言絢亦有纁純三者相將王及后之赤鳥皆黑飾后之青鳥白飾凡屨之飾如繡次也黃屨白飾白屨黑飾黑屨青飾絢謂之拘著鳥屨之頭以為行戒纁縫中紉純緣也天子諸侯吉事皆鳥其餘唯服冕衣翟著鳥耳士爵弁纁屨黑絢



纁純尊祭服之屨飾從纁也素履者非純吉有凶去飾

者言葛屨明有用皮時音義

纁於力反句音劬一音姜  
踰反著徐丁庶反一知略

反與音餘絢音劬純章允反下同緣悅面反下同礫音  
歷履芳服反見賢遍反拘戚如字劉音句著鳥知略反  
又直略反紉音巡衣於既反疏釋曰云掌王及后之服  
非純如字去起呂反下皆同屨者但首服在上尊又  
是陽多變是以追師與弁師男子婦人首服各別官掌  
之屨鳥在下卑又是陰少變故男子婦人同官掌之也  
云為赤鳥以下謂掌而營造之故云為也赤鳥者男子  
冕服婦人闕翟之鳥也黑鳥者天子諸侯玄端服之鳥  
赤纁已下云纁云句者欲言纁絢以表見其鳥耳赤纁  
者是天子諸侯黑鳥之飾黃纁者與婦人為玄鳥之飾  
也青句者與王及諸侯為白鳥之飾凡屨鳥皆有絢纁  
純三者相將各言其一者欲互見其屨鳥故多舉一邊

而言也素屨者大祥時所服去飾也葛屨者自赤舄以下夏則用葛為之若冬則用皮為之在素屨下者欲見素屨亦用葛與皮故也注釋曰云屨自明矣必連言服者著服各有屨也者屨舄從裳色裳既多種故連言服也云複下曰舄禪下曰屨者下謂底複重底重底者名曰舄禪底者名曰屨也無正文鄭目驗而知也云古人言屨以通於複者首直云屨人不言舄及經舄屨兩有是言屨通及舄周公即古人也故云古人言屨以通於複也云今世言屨以通於禪者謂漢時為今世但漢時名複下者為屨并通得下禪之屨故云俗易語反與云與者無正文鄭以意解之故云與以疑之也云舄屨有絢有纒有純者飾也者言纒是牙底相接之縫綴條於其中言絢謂屨頭以條為鼻純謂以條為口緣經不云純者文略也鄭司農云赤纒黃纒以赤黃之絲為下緣者此即牙底相接之縫也引士喪禮者證纒為下緣云皆纒緇純者葛屨皮屨皆有纒也緇純純用緇則纒絢

亦用緇色也玄謂凡屨烏各象其裳之色者屨烏與裳俱在下體其色同制烏屨與裳色同也引士冠禮者驗屨同裳色云玄端黑屨者凡玄端有上士玄裳中士黃裳下士雜裳今云黑屨者據玄裳為正也云青絢纁純者屨飾從繡次也云素積白屨者皮弁服素積以為裳故白屨也云緇絢纁純者亦飾從繡次也云爵弁纁屨黑絢纁純者鄭云尊祭服飾從繡次言是也者是屨從裳色之義也云王吉服有九者則司服六冕與韋弁皮弁冠弁是也云烏有三等者謂赤烏黑烏白烏也云赤烏為上冕服之烏者此經先言赤烏是烏中之上是六纁下而畫以袞龍云赤烏者象纁裳故也引之者證諸侯得與王同有三等之烏赤烏為上也云下有白烏黑烏者白烏配韋弁皮弁黑烏配冠弁服案司服注韋弁以韎韋為弁又以為衣裳則韋弁其裳以韎之赤色韋為之今以白烏配之其色不與裳同者鄭志及聘禮注

韋弁服皆云以素為裳以無正文鄭自兩解不定故得  
以白舄配之冠弁服則諸侯視朝之服是以燕禮記云  
燕朝服鄭云諸侯與其羣臣日視朝之服也謂冠玄端  
緇帶素鞢白屨也白屨即與皮弁素積白屨同今以黑  
舄配之不與裳同色者朝服與玄端大同小異皆玄冠  
緇布衣而裳有異耳若朝服則素裳白屨若玄端之裳  
則玉藻云鞞君朱大夫素士爵韋是鞞從裳色則天子  
諸侯朱裳大夫素裳皆不與裳同色者但天子諸侯舄  
有三等玄端既不得與祭服同赤舄若與韋弁皮弁同  
白則黑舄無所施故從上士玄裳為正而黑舄也大夫  
玄端素裳亦從玄裳黑屨矣云王后吉服六唯祭服有  
舄者以王舄有三后舄不得過王故知后舄亦三等但  
冕服有六其裳同故以一舄配之后翟三等連衣裳而  
色各異故三翟三等之舄配之云玄舄為上禕衣之舄  
也下有青舄赤舄者玄舄配禕衣則青舄配搖翟赤舄  
配闕翟可知云鞠衣以下皆屨耳者六服三翟既以三

鳥配之且下文命夫命婦唯言屨不言鳥故知鞠衣以下皆屨也云句當為絢知者以此屨鳥無取句之義案士冠禮皆云絢故知當為絢云絢纁純者同色知者案士冠禮三冠絢纁純各自同色故也云今云赤纁黃纁青絢雜互言之明鳥屨衆多反覆以見之者以其男子有三等屨鳥婦人六等屨鳥若具言其屨鳥於文煩故雜互見之明其衆多也云凡鳥之飾如績之次者無正文此約皮弁白屨黑絢纁純白黑比方為績次爵弁纁屨黑絢纁純黑與纁南北相對尊祭服故對方為績次也以此而言則知凡鳥皆不與屨同而為績次可知云赤纁者王黑鳥之飾者以其黑飾從績之次赤是南方火色與北方黑對方更無青屨取赤為纁知是王黑鳥之飾也云黃纁者王后玄鳥之飾者以其天玄與地黃相對為績次故知是王后玄鳥之飾也上公夫人得服褱衣者亦得玄鳥也云青絢者王白鳥之飾者亦以對方飾之亦得與褱衣黑屨為飾但據鳥尊者而言王亦

與諸侯白舄為飾也云言纁必有絢純言絢亦有纁純三者相將者以士冠禮三冠各有絢纁純故知三者相將但經互見故各偏舉其一耳云王及后之赤舄皆黑飾后之青舄白飾者以舄皆對方以纁次為飾故義然也云凡屨之飾如繡次也者亦約士冠禮白屨黑絢純之等而知也云黃屨白飾白屨黑飾黑屨青飾者此據婦人之屨鞞衣已下之屨故有黃屨黑屨也以屨從繡次為飾故知義然也云絢謂之拘著於舄屨之頭以為行戒者鄭注士冠亦云絢之言拘也以為行戒狀如刀衣鼻在屨頭言拘取自拘持為行戒者謂使低目不妄顧視也云其餘唯服冕衣翟著舄耳者服冕謂后以下婦人也云素屨者非純吉有凶去飾者下經注散屨與此素屨同是大祥時則大祥除衰杖後身服素縞麻衣而著此素屨故云非純吉言去飾者經素屨不云纁純故知去飾無絢纁純也云言葛屨明有用皮時者士冠禮云夏葛屨冬皮屨此經云葛屨據夏而言若冬明

用皮故鄭云辨外內命夫命婦之命屨功屨散屨注命有用皮時也

夫之命屨纁屨命婦之命屨黃屨以下功屨次命屨於

孤卿大夫則白屨黑屨九嬪內子亦然世婦命婦以黑

屨為功屨女御士妻命屨而已士及士妻謂再命受服

者散屨亦謂去飾音義

散素但疏釋曰上明王及后等反注同尊者烏屨訖此明臣

妻及嬪已下之屨也言外內命夫案肆師職云禁外內

命男女之衰不中法者鄭彼注外命男六鄉以出也內

命男朝廷卿大夫士也其妻為外命女彼外內命男則

此外內命夫若然此外內命夫其妻為外命婦鄭雖不

注亦與彼同也內命婦自是九嬪以下也注釋曰云命

夫之命屨者以其經不云舄唯云屨大夫以上衣冠則

有命烏無命屨故知命屨中唯有屨而已士之命服爵弁則纁屨故云命屨纁屨而已云命婦之命屨黃屨以下者以其外命婦孤妻已下內命婦九嬪以下不得服烏皆自鞠衣以下故云黃屨以下言以下者兼有卿大夫妻及二十七世婦皆展衣白屨士妻與女御皆祿衣黑屨故云以下以廣之云功屨次命屨於孤卿大夫則白屨黑屨者案司服孤締冕卿大夫玄冕皆以赤烏為命烏以下仍有韋弁白屨冠弁黑屨故云次命屨命屨據婦人而言其實孤卿大夫身則功屨次命烏也云九嬪內子亦然者九嬪與孤妻內子既以黃屨為命屨功屨之中有禮衣白屨祿衣黑屨故云亦然云世婦以黑屨為功屨者以其皆以禮衣白屨為命屨其功屨唯有祿衣黑屨也云女御士妻命屨而已者以二者唯有祿衣黑屨為命屨故云命屨而已云士及士妻謂再命受服者案大宗伯云一命受職再命受服但公侯伯之士一命子男之士不命及王之下士皆受職不受服王之



中士再命上士三命已上乃受服受服則并得此屨故云再命受服者也云散屨亦謂去飾者據臣言散即上之素皆是無飾互換而言故云謂去飾者也鄭志趙商問司服王后之六服之制自不解請圖之答曰大裘衰衣鷩衣毳衣絺衣玄衣此六服皆纁裳赤舄韋弁衣以韎皮弁衣以布此二弁皆素裳白舄冠弁服黑衣裳而黑舄冠弁玄端禕衣玄舄首服副從王見先王掄翟青舄首服副從王見先公闕翟赤舄首服副從王見先王掄翟青禮見王之服祿衣黑屨首服次以御於王之服后服六翟三等三舄玄青赤鞠衣以下三屨黃凡四時之祭祀白黑婦人質不殊裳屨舄皆同裳色也

以宜服之注祭祀而有素屨散屨者唯大祥時疏

釋曰言以

宜服之者謂各以尊卑所宜之服服之注釋曰鄭知此經四時祭祀含有素屨散屨者以此經四時祭祀總結

上文諸屨故知有此二屨也云唯大祥時者此據外內命夫為王斬衰而言初死著菅屨卒哭與齊衰初死同疏屨既練與大功初死同繩屨大祥與小功初死同吉屨無絢吉屨無纒純是以上經注云非純吉故云唯大祥時也但上經據卑云散散與素一也

夏采掌大喪以冕服復于大祖以乘車建綏復于四郊

注求之王平生常所有事之處乘車玉路於大廟以冕服不出宮也四郊以綏出國門此行道也鄭司農云復謂始死招魂復魄士喪禮曰士死于適室復者一人以爵弁服升自東榮中屋北面招以衣曰臯某復三降衣

于前受用篋升自阼階以衣尸喪大記曰復男子稱名  
婦人稱字唯哭先復言死而哭哭而復冀其復反故檀  
弓曰復盡愛之道也望反諸幽求諸鬼神之道也北面  
求諸幽之義也檀弓又曰君復於小寢大寢小祖大祖  
庫門四郊喪大記又曰復者朝服君以卷夫人以屈狄  
大夫以玄纁世婦以檀衣士以爵弁士妻以稅衣雜記  
曰諸侯行而死於館則其復如於其國如於道則升其  
乘車之左轂以其綏復大夫死於館則其復如於家死

於道則升其乘車之左轂以其綏復喪大記又曰為賓則公館復私館不復夏采天子之官故以冕服復于大祖以乘車建綏復于四郊天子之禮也大祖始祖廟也故書綏為禮杜子春云當為綏禮非是也玄謂明堂位曰凡四代之服器魯兼用之有虞氏之旂夏后氏之綏則旌旂有是綏者當作綏字之誤也綏以旌牛尾為之綴於幢上所謂注旌於干首者王祀四郊乘玉路建大常今以之復去其旒異之於生亦因先王有徒綏者士

冠禮及玉藻冠綏之字故書亦多作綏者今禮家定作

綏音義

乘繩證反注乘車皆同綏而誰反注下同依字作綏誤作綏耳適丁歷反榮如字劉音營衣於

既反復扶又反朝直遙反卷古本反屈音疏釋曰大喪

闕頰勅貞反禮音維徐音遂種直江反謂王喪也

云以冕服復于大祖者謂初死屬纊絕氣之後即以冕

服自袞冕以下六冕及爵弁皮弁之等復謂招魂復者

各依命數天子則十二人各服朝服而復於太祖之廟

當升自東雷北面履危西上云臯天子復如是者三乃

卷衣投於前有司以篋受之升自阼階入衣於尸復而

不蘇乃行死事也故云復於大祖也云以乘車建綏復

於四郊者以冕服不出宮旌旗之綏又是行道之物故

乘玉路之乘車建綏而復於四郊也必於大祖四郊者

欲死者復蘇故於平生有事之處皆復也注釋曰云求

之王平生常所有事之處者鄭欲廣解所復之處故云

平生以總之天子七廟此經直云大祖大祖則后稷廟也餘六廟此不云復案祭僕云大喪復於小廟注云小廟高祖以下是親廟四也其五寢則隸僕復故隸僕職云大喪復於小寢大寢注小寢高祖以下廟之寢也始祖曰大寢唯二祧無復文者案祭法親廟四與大祖皆月祭二祧享嘗乃止無月祭則不復也禮記檀弓云復於小祖大祖庫門四郊周禮不言庫門者文不具云乘車玉路者案巾車云玉路以祀祭天地於郊用玉路明於四郊復乘玉路可知云于四郊者案小宗伯云兆五帝於四郊平生生在四郊郊事神之處故復之也云於太廟以冕服不出宮也者鄭欲見於四郊不用冕服之意也云四郊以綏出國門行道也者案巾車云一曰玉路建太常十有二旒以祀故云以綏出國門此行道對在廟用冕也鄭司農云復謂始死招魂復魄者精氣為魂耳目聰明為魄人死魂氣上去故招之而復之於魄也自士喪以下至私館不復引此諸文者先鄭意禮記諸

言復皆與此經復事同故皆引為證也云士死於適室者適室則適寢也大夫士謂之寢天子諸侯謂之路寢也云復者一人者命士不命之士皆一人若大夫以上皆依命數也云以爵弁者凡復者皆用上服故用士助祭之服云升自東榮者升屋從東榮而上天子諸侯言東雷臯謂長聲而言又引喪大記復男子稱名婦人稱字者男子稱名據大夫士若天子稱天子復諸侯稱某甫臣不名君故也引喪大記云君以卷夫人以屈狄者彼注云君以卷謂上公也夫人以屈狄謂子男夫人若上公夫人用禕衣子男則用毳互見之者欲總五等諸侯及夫人也云大夫以玄纁世婦以禮衣者纁赤也謂纁裳則玄冕也世婦謂君之世婦不言命婦與姪姊亦互見為義也玄謂引明堂位凡四代之服器魯兼用之者鄭欲推出綏是有虞氏旌故也云有虞氏之旌夏后氏之綏者彼注云有虞氏當言綏夏后氏當言旌云則旌旂有是綏當作綏字之誤也者旌旂有是綏謂系邊

著妥此非字之體故破之云當作縷為系邊著委故云  
字之誤也云縷以旌牛尾為之綴於橦上所謂注旌於  
干首者爾雅云注旌於干首是也案鍾氏染鳥羽以為  
王后之車飾亦為旌旗之縷則旌旗亦有鳥羽獨云旌  
牛尾舉一邊而言其實兼有也云王祀四郊乘玉路建  
大常者此巾車文云今以之復去其旒異之於生者生  
時九旗有縷有旒今死去旒是異云先王者有虞氏也  
徒空也有虞氏空縷未有在下旂旌故云徒縷也云士  
冠禮及玉藻冠縷之字者欲見二冠縷之字與此旌旗  
之縷字同也云故書亦多作縷者謂作系旁委也云今  
禮家定作韃者謂今說禮之家定作韃謂為韃賓之韃  
必定縷作韃者韃賓在午月一陰方生陰氣委韃於下  
故旌旗之縷  
亦定作韃也

周禮注疏卷八



周禮注疏卷八考證

世婦掌祭祀賓客喪紀之事疏喪紀謂大喪朝廟設祖

奠與大遣奠時○臣紱按儀禮士喪下篇祖奠大遣

奠俱無黍稷唯朔奠月半奠有之疏文未詳所據豈

賈氏偶未檢耶

女御凡祭祀贊世婦注助其帥涖女宮疏助其帥涖女  
宮也○監本脫帥字今依注補之

內司服掌王后之六服注雜記曰夫人脫稅衣揄狄○

脫乃復字之訛也毛本作服亦訛

疏是以白虎通云周官祭天后夫人不與者以其婦人無外事○不監本訛作與今據原文改正

縫人衣翼柳之材注書曰分命和仲度西曰柳穀○臣

紱按漢時今文尚書如此度宅二字古音相同並音鐸谷穀亦同音唯柳字互異其他異同者必多應有義長而可據者惜孔書既行而伏生之本無傳也

染人掌染絲帛注石染當及盛暑熱潤始湛研之○臣

照按疏引考工鍾氏以朱湛丹秬三月而熾之所謂朱者其即石與宋王昭禹以為朱砂緣此注石字耳疏引禹貢曰以下者山谷也○此以釋羽畎夏狄句山谷上疑脫畎字

追師掌王后之首服注詩云追琢其璋○璋詩作章屨人掌王及后之服屨疏在素屨下者欲見素屨亦用葛與皮故也○皮監本訛作布今依注言葛屨明有皮時及士冠禮改正

又云其餘唯服冕衣翟著舄耳者服冕謂后以下婦人也○臣宗楷按此兼釋服冕衣翟二事不應遺却衣翟一邊又所服與服之之人不相應疑服冕下脫謂孤卿大夫衣翟七字

辨外內命夫命婦之命屨疏以下仍有韋弁白屨冠弁黑屨○臣麟昌按以服屨之倫次之則仍有下疑脫爵弁纁屨四字

周禮注疏卷八考證

欽定四庫全書蒼要卷一千八百六十二

經部

周禮注疏卷九

漢鄭氏注 唐陸德明音義 賈公彥疏

地官司徒第二

惟王建國辨方正位體國經野設官分職以為民極疏

釋曰六官皆有此敘者欲見六官所主雖異以為民極是同故也

乃立地官司徒使帥

其屬而掌邦教以佐王安擾邦國注教所以親百姓訓

五品有虞氏五而周十有二焉擾亦安也言饒行之疏

釋曰此經所云為立官之意六官亦同有此語唯地官司徒與安擾之字不同欲見所主雖曰有殊佐王之事是一故也注釋曰云教所以親百姓者案尚書舜典云帝曰契百姓不親五品不遜汝作司徒敬敷五教在寬彼舜欲使契布五教親百姓遜五品是鄭君所取義也但五教據所施而言五品據人品列有五所從言之異其義一也云有虞氏五而周十有二焉者有虞氏五即舜典所云敬敷五教又文十八年云舜臣堯舉八元使敷五教于四方父義母慈兄友弟恭子孝是也而周十有二者據司徒之職云一曰以祀禮教敬以下是也案成王周官云司徒敷五典擾兆民則周亦有五教而云至周十有二者鄭據此周禮之文言十二以對於虞其實五中雖不含二十二亦含有五云擾亦安也言饒行之者以言饒益衍長亦是安義以其民為邦本不安則散特須安而復安故云擾亦安也案天官教典鄭注擾為馴者以其司徒主教教使馴順馴亦是安之義也

教官之屬大司徒卿一人小司徒中大夫二人鄉師下  
大夫四人上士八人中士十有六人旅下士三十有二  
人府六人史十有二人胥十有二人徒百有二十人注  
師長也司徒掌六鄉鄉師分而治之二人者共三鄉之

事相左右也音義

鄉師音香下以意求之長丁疏釋曰  
文反後皆同左音佐右音又上經

說立官之意此經說立官尊卑相副貳云教官之屬者  
自此以下至橐人總六十官皆是教官之屬若然教官  
總目於下也云大司徒卿一人六命小司徒中大夫二  
人四命鄉師下大夫四人與小司徒同四命分為中下  
上士八人三命中士十有六人再命旅下士三十有二  
人一命自此已上皆得王命謂之王臣以卑佐尊尊少

卑多各與上一倍云府六人主藏文書史十有二人主  
作文書胥十有二人為什長徒百有二十人給徭役此  
四者皆不得王命官長所自辟除者也注釋曰此鄉師  
司徒之老謂之鄉師者謂佐司徒主六鄉亦與在下民  
臣為長故云師長也云司徒掌六鄉者案下云鄉老二  
鄉則公一人已下是主六鄉之事云鄉師分而治之者  
以其鄉師佐司徒主六鄉故言分而治之以鄉有六其  
人有四故二人共三鄉云相左右者左右助也以其二  
人共主三鄉不得各專  
其鄉事故相助而已

鄉老二鄉則公一人鄉大夫每鄉卿一人州長每州中  
大夫一人黨正每黨下大夫一人族師每族上士一人  
閭胥每閭中士一人比長五家下士一人注老尊稱也



王置六鄉則公有三人也三公者內與王論道中參六  
官之事外與六鄉之教其要為民是以屬之鄉焉州黨

族閭比鄉之屬別正師胥皆長也正之言政也師之言

帥也胥有才知之稱載師職曰以官田牛田賞田牧田

任遠郊之地司勳職曰掌六鄉之賞地六鄉地在遠郊

之內則居四同鄭司農云百里內為六鄉外為六遂音

義比毗志反徐扶二反注下同稱尺證疏釋曰鄉老者

反下同為于偽反帥所類反知音智謂三公案下

曲禮三公於諸侯曰天子之老此鄭注云老尊稱未必  
是年老二鄉則公一人者在朝三公八命即典命云三

公八命是也分陝而治則九命則大宗伯云九命作伯是也鄉大夫每鄉卿一人者六鄉則卿六人各主一鄉之事然總屬司徒非六官典兼鄉大夫知者以鄭注大司馬云軍吏選於六官六鄉之吏為之既六官六鄉並言故知別置州長每州中大夫一人者每鄉有五州州長以中大夫為之亦四命黨正每黨下大夫一人者五黨為州黨正使下大夫為之亦四命族師每族上士一人者五族為黨族師使上士一人為之亦三命閭胥每閭中士一人者四閭為族巷門為閭胥有才智之稱閭胥使中士一人為之亦再命比長五家下士一人者五比為閭比長使下士一人為之亦一命特言五家者明閭胥已上至鄉皆有家數故其職云五家為比五比為閭四閭為族五族為黨五黨為州五州為鄉從少至多故於此言五家為本也注釋曰言老尊稱也者以其天子所父事二老者同名故云老尊稱也云王置六鄉則公有三人也者於周禮不見公之人數六鄉之數周禮

有其文此經云二鄉則公一人明知公有三人案成王周官立太師太傅太保茲惟三公亦是公有三人之事云三公者內與王論道者成王周官云茲惟三公論道經邦考工記云坐而論道謂之王公鄭雖言天子諸侯公中亦含三公是其內與王論道也云中參六官之事者案書傳云天子三公一曰司徒公二曰司馬公三曰司空公彼注云周禮天子六鄉與大宰司徒同職者則謂之司徒公與宗伯司馬同職者則謂之司馬公與司寇司空同職者則謂之司空公一公兼二鄉舉下以為稱是其中參六官之事云外與六鄉之教即此經是也云其要為民是以屬之鄉焉者三公無正職是以三百六十官之中不見三公之任唯此六鄉之內而言三公故云屬之鄉焉不言三孤者以其佐公論道三公有事之所亦有三孤故不言之云州黨族閭比鄉之屬別者五者皆屬於鄉而名號有別也云正師胥皆長也者自州已下至比長五官州比自稱長矣唯有黨正族師閭

胥不言長故鄭云正師胥皆長也云正之言政也者取  
施政教者先自正故也云師之言帥也者以其帥領百  
家故言帥也云胥有才智之稱者此釋閭胥以其有才  
智故為中士以領一閭雖不稱長亦有長義引載師職  
云賞田任遠郊之地又引司勳職言掌六鄉之賞地者  
欲見賞地在六鄉之中同在遠郊之內云六鄉地在遠  
郊之內則居四同者案司馬法王城百里為遠郊於王  
城四面則方二百里開方之二二如四故云居四同言  
此者破賈馬六鄉之地在遠郊五十里內五十里外置  
六遂鄭司農云百里內為六鄉外為六遂者司徒掌六  
鄉在百里內上已釋訖百里外為六遂以其遂人掌六  
遂案遂人職云掌邦之野郊外曰野故知百里外為六  
遂

封人中士四人下士八人府二人史四人胥六人徒六

十人注聚土曰封謂墳塤培及小封疆也音義

塤音眉培音劣

疆居疏釋曰封人在此者以其掌設王之社壇及畿封

良反疏又大司徒設社稷壇相左右故在地官而為職首也胥徒多者以其畿封事廣故也

鼓人中士六人府二人史二人徒二十人疏釋曰鼓人在此者以

其主教六鼓四金以是教官故在此也

舞師下士二人胥四人舞徒四十人注舞徒給繇役能

舞者以為之音義

繇音遙

疏釋曰舞師在此者以其主教野人之舞亦是教官之類故

也若然樂師亦教舞不在此者彼教國子學樂必須合於禮故入春官也注釋曰餘官直言徒此官徒言舞者

徒是給繇役之人今兼云舞即  
徒中使能舞者以充徒數也

牧人下士六人府一人史二人徒六十人注牧人養牲

於野田者詩云爾牧來思何蓂何笠或負其餼三十維

物爾牲則具音義

牧牧養之牧徐音目何胡可反又音  
河下同蓂素禾反笠音立餼音侯乾

食疏釋曰牧人在此者以其掌牧六牲以供祭祀亦是

地事故也注釋曰鄭云養牲於野田者對充人養

牲於國中又引詩曰者謂無羊詩美宣王之事也爾宣

王牧人來之時荷揭蓂之與笠蓂所以禦雨笠所以禦

暑或負其餼糧也三十維物物色也異毛色者三十

爾宣王牲則備矣引之者以證牧人牧六牲之事也

牛人中士二人下士四人府二人史四人胥二十人徒

二百人注主牧公家之牛者詩云誰謂爾無牛九十其

犗犗者九十其餘多矣音義

犗而純反一音而專反黃牛黑脣曰犗

疏注釋

曰主牧公家之牛者亦是地事又鄭下注云牛能任載地之類故在此也詩云者亦無羊詩言誰謂爾宣王無牛九十其犗黃牛黑脣曰犗云犗者九十其餘多矣者證經牛多故徒有二百人牧之也

充人下士二人史二人胥四人徒四十人注充猶肥也

養繫牲而肥之疏

釋曰祭祀之牲本以諸牲堪入祭祀者送付牧人至祭前三月選入充人

芻之使之肥充故其職云祀五帝則繫于牢芻之三月故與牧人連類在此也

載師上士二人中士四人府二人史四人胥六人徒六

十人注載之言事也事民而稅之禹貢曰冀州既載載

師者閭師縣師遺人均人官之長疏

釋曰案其職云掌任土之法以物地

事皆是土地之事故在此注釋曰鄭知事民而稅之者案其職上云任土之法下云近郊什一之等是其任民而稅之者也云禹貢曰冀州既載引之者彼是禹治洪水訖事而稅之引之證此事民之類也云載師者閭師縣師遺人均人官之長者以其閭師縣師徵斂之官所斂之賦有入遺人者均人主掌地守地職皆與載師事通故載師與之為長

閭師中士二人史二人徒二十人注主徵六鄉賦貢之

稅者鄉官有州黨族閭比正言閭者徵民之稅宜督其



親民者凡其賦貢入大府穀入倉人疏

注釋曰主徵六鄉賦貢之稅者

案其職云任農以耕事貢九穀任圃以樹事貢草木六鄉之內有二十五家為閭今以閭為名故知閭師主徵六鄉賦貢者也云鄉官有州黨族閭比正言閭者徵民之稅宜督其親民者鄉官有五者之名正取二十五家為閭以為徵斂之官號者徵民之稅恐不能細悉其民故以近民之官為號云凡其賦貢者此貢非是大宰九貢正是九職之貢即其職云任農以耕事貢九穀之類是也此云賦謂大宰九賦之內則國中四郊二者是也故其職云掌國中及四郊之人民六畜之數又云凡無職者出夫布是其九職之內故云凡其賦貢入大府故大府職云掌九賦九貢九功之貳以受其貨賄之入焉云穀入倉人者案倉人云掌粟入之藏故知穀入倉人也

縣師上士二人中士四人府二人史四人胥八人徒八十人注主天下土地人民已下之數徵野賦貢也名曰縣師者自六鄉以至邦國縣居中焉鄭司農云四百里

曰縣疏

注釋曰主天下土地人民已下之數者案其職云掌邦國都鄙稍甸郊里之地域辨其夫家六

畜車輦是其主天下土地人民已下之數人民之外仍有六畜車輦故言已下云徵野貢賦也者案其職云以歲時徵野之賦貢郊外曰野以其二百里外至邦國以其地廣縣師徵之旅師斂之徵斂別官百里之內六鄉之中閭師徵之閭師斂之以其地狹徵斂同官云名曰縣師者自六鄉以至邦國縣居中焉者自百里以至邦國分為五等二百里曰甸三百里曰稍四百曰縣五百曰都畿外邦國是其縣居中焉以其徵外內之賦舉中

為名鄭雖言自六鄉六鄉仍舊郊內據六鄉已外而言  
鄭司農云四百里曰縣者據載師職小都任縣地在四  
百里中故云四百里曰縣此縣師與閭師竝  
在此者以其徵斂地稅故與載師連類在此

遺人中士二人下士四人府二人史四人胥四人徒四

十人注鄭司農云遺讀如詩曰棄予如遺之遺玄謂以

物有所饋遺音義

遺維季反注饋遺同司農音維

疏釋曰在此者案其職云掌邦之委積

以待施惠故與徵斂之官連類在此注釋曰先鄭云遺讀如詩曰棄予如遺之遺者此小雅谷風詩彼謂朋友道絕相棄如遺忘物玄謂以物有所饋遺者此是將物與人非是遺忘之事故不從先鄭也

均人中士二人下士四人府二人史四人胥四人徒四

十人注均猶平也主平土地之力政者疏

釋曰均人在此者案其職

云掌均地政均地守均地職皆是土地之事故在此注釋曰知平土地之力政者案其職均地職已下更有均人民牛馬車輦之力政是其平土地力政者也

師氏中大夫一人上士二人府二人史二人胥十有二

人徒百有二十人注師教人以道者之稱也保氏司諫

司救官之長鄭司農云詩云橋維師氏音義

橋俱疏釋

師氏在此者以其主教與地官掌十二教同故亦在此以其教國子有道藝故使中大夫尊官為之也其徒百有二十人者以其國子人衆使役處衆故其徒多矣注釋曰案其職云以三德教國子一曰至德以為道本是

其教人以道者之稱也云保氏司諫司救官之長者以其保氏佐師氏教國子以其司諫諫萬民司救救萬民皆是教之義故師氏與為長鄭司農云詩云橋惟師氏者此詩小雅刺幽王之詩其臣氏曰橋者惟作師氏之官引之者證與此師氏同也

保氏下大夫一人中士二人府二人史二人胥六人徒

六十人注保安也以道安人者也書敘曰周公為師召

公為保相成王為左右聖賢兼此官也音義

召上照反相息亮反

疏釋曰保氏在此者以其佐師氏教國子亦是教官故在此既與師氏同教國子官與府史別者以其教國

子雖同館舍別所故置官有異注釋曰云以道安人者也者人則是國子也案其職云掌教國子以道人有道

則安故云以道安人者也此師氏保氏皆稱氏者案鄭  
下注云官有世功則以官族此二官父祖以來皆以道  
教國子世為師氏保氏之官則賜之以氏曰師氏保氏  
自此以下官稱氏者皆此類也云書敘曰周公為師召  
公為保相成王為左右者此是尚書君奭篇敘云聖賢  
兼此官也者召公為賢周公為聖此二人為三公分陝  
以其周公聖下兼此師氏官召公為賢下兼此保氏官  
故云聖賢兼此官此鄭君之意謂三公之號無師保之  
名兼此二官得師保之稱鄭志趙商問案成王周官立  
太師太傅太保茲惟三公即三公之號自有師保之名  
成王周官是周公攝政三年事此周禮是周公攝政六  
年時則三公自名師保起之在前何也鄭答曰周公左  
召公右兼師保初時然矣若如此解周公兼師在成王  
周官前故成王周官稱三公為太師太傅太保若然太  
傅者畢公為之兼世子之官故稱太傅是以文王世子  
云太傅在前少傅在後若孔君之義三公之號自名師

保不由兼  
師氏保氏

司諫中士二人史二人徒二十人注諫猶正也以道正

人行音義

行下疏

釋曰司諫在此者案其職云掌糾萬民之德勸之朋友正其行而強之道

藝此官則主諫萬民亦是教之義此官徒二十人無胥者以得徒則了不假長帥故無胥也上下文有徒無胥者皆此類注釋曰鄭訓諫為正言以道正人行者案其職云正其行故鄭就而解之

司救中士二人史二人徒二十人注救猶禁也以禮防

禁人之過者也疏

釋曰案其職云掌萬民之哀惡過失而誅讓之以禮防禁而救之是其以

禮防禁人之過者亦是教之類故在此

調人下士二人史二人徒十人注調猶和合也疏

釋曰言調

人者鄭云調猶和合也人相殺傷共其難者此調人和合之在此者會赦之後設教使之相避是教官之類故此在

媒氏下士二人史二人徒十人注媒之言謀也謀合異

類使和成者今齊人名麴麴曰媒音義

媒劉音梅麴起六反麴魚列反

又五結反疏釋曰媒氏在此者集名云配儷男女取地

徐去穢反疏道生息故在此也注釋曰言謀合異類使和成者異類謂別姓三十之男二十之女和合使成婚

姻云今齊人名麴麴曰媒麴麴和合得成酒醴名之曰媒言此者欲見謀合異姓得名為媒之意



司市下大夫二人上士四人中士八人下士十有六人

府四人史八人胥十有二人徒百有二十人注司市市

官之長疏

釋曰案其職云掌市之治教政刑量度禁令以其事治教即教官之類又市以聚人猶地

之容衆故在此以其市官之長經紀事大故使下大夫尊官為之也屬官及胥徒又衆也注釋曰市官謂質人巴下至泉府司市與之為長也

質人中士二人下士四人府二人史四人胥二人徒二

十人注質平也主平定物賈者音義

賈音嫁下物賈及賈八人同疏

釋曰在此者案其職云掌成市之貨賄人民牛馬鄭彼注成平也此注質平也主平定物賈者故亦與司市連

類在此

廛人中士二人下士四人府二人史四人胥二人徒二

十人注故書廛為壇杜子春讀壇為廛說云市中空地

玄謂廛民居區域之稱音義

廛直連反疏釋曰在此者徐長戰反業其職云掌

斂市之歛布總布質布罰布廛布五種之泉入于泉府故與司市連類在此也注釋曰子春讀壇為廛不從故書於義是也又說云市中空地以解廛則於義非也故後鄭不從玄謂廛民居區域之稱者見遂人云夫一廛田百畝及載師廛里任國中之地皆是民之所居區域又其職有廛布謂貨賄停儲邸舍之稅即市屋舍名之為廛不得為市中空地

胥師二十肆則一人皆二史賈師二十肆則一人皆二  
史司覈十肆則一人司稽五肆則一人胥二肆則一人  
肆長每肆則一人注自胥師以及司稽皆司市所自辟  
除也胥及肆長市中給繇役者胥師領羣胥賈師定物

賈司覈禁暴亂司稽察留連不時去者音義

賈音古辟必亦反徐

方歷

疏釋曰自胥師至司稽皆是府史之類非是命士  
反已上其職云平其貨賄胥者有才智之稱師長

也肆謂行列胥師二十肆則一人皆有二史副之助作  
文書賈師知物價者其職云凡國之賣債各帥其屬而  
嗣掌其月亦二十肆則一人亦二史副之司覈司猶主  
也主在市覈亂十肆則一人司稽司主也主在市稽留

之人不時去者五肆則一人胥二肆則一人者此謂市中給繇役少有才智者屬胥師肆長謂行頭每肆則一人亦是市中給繇役者注釋曰知胥師及司稽皆司市所自辟除者以其胥師越賈師等領羣胥則知胥師等並非官賈師與胥師同二十肆則一人二史賈師非官明胥師亦非官也故知皆司市所自辟除也又知胥及肆長是給繇役者以其司稽已上是府史之類明此二者與胥徒同是給繇役者也又知胥師領羣胥者以其同名為胥二肆則一人其數衆多明有所屬故知胥為胥師所領也

泉府上士四人中士八人下士十有六人府四人史八人賈八人徒八十人注鄭司農云故書泉或作錢疏

釋曰

在此者案其職云掌以市之征布故與司市連類在此注釋曰泉與錢今古異名故後鄭引之得通一義

司門下大夫二人上士四人中士八人下士十有六人  
府二人史四人胥四人徒四十人每門下士二人府一  
人史二人徒四人注司門若今城門校尉主王城十二

門音義

校胡疏釋曰司門在此者案其職云正其貨賄  
孝反凡物犯禁者舉之以其掌貨賄與司市

相連故亦在此注釋曰案經有每門下士二人據在門  
開閉者此司門鄭云若今城門校尉則是都司總監十  
二門官故舉漢法况之知王城有十二門者案匠人云  
營國九里旁三門四面各三門是有十二門鄭注云十  
二門以通十二子十  
二子則十二辰也

司關上士二人中士四人府二人史四人胥八人徒八

十人每關下士二人府一人史二人徒四人注關界上

之門疏

釋曰在此者案其職云掌國貨之節以聯門市故與司市連類在此此司關亦是總檢校十二

關所司在國內下云每關下士二人者自在關門開閉注釋曰王畿千里王城在中面有五百里界首面置三關則亦十二關故云關界上門也

掌節上士二人中士四人府二人史四人胥二人徒二

十人注節猶信也行者所執之信疏

釋曰案其職云掌守邦節辨其用在

此者以其節連於門市故亦連類在此注釋曰案其職云邦國之使節山國虎節凡節者皆行道所用無節者不達有節乃得行故云行者所執之信

遂人中大夫二人遂師下大夫四人上士八人中士十  
有六人旅下士三十有二人府四人史十有二人胥十  
有二人徒百有二十人注遂人主六遂若司徒之於六  
鄉也六遂之地自遠郊以達於畿中有公邑家邑小都

大都焉鄭司農云遂謂王國百里外疏

釋曰遂人主六遂如司徒主六

鄉但官校卑一等司徒六命卿一人小司徒中大夫二  
人鄉師下大夫四人此遂人中大夫二人當小司徒處  
遂師下大夫四人當鄉師處但無六命卿一人以其六  
鄉為正六遂為副故尊卑不同以主事相似故上士已  
下其數與司徒同自此以下至旅師皆是地事故在此  
注釋曰鄭知遂人主六遂若司徒之於六鄉者既名遂

人下文承以遂大夫遂官之等似若大司徒下即有鄉大夫鄉官之等故知遂人主六遂若司徒之於六鄉也云六遂之地自遠郊以達于畿者案其職云遂人掌邦之野下文以達于畿是其義也云中有公邑家邑小都大都焉但六遂之地只在二百里內亦有公邑故載師職云公邑之田任甸地其公邑自二百里以出至五百里皆有焉家邑大夫采地在稍地三百里小都卿之采地在縣地四百里大都三公王子弟在疆地五百里故載師職云家邑任稍地小都任縣地大都任疆地遂人雖專六遂以其言掌野郊外曰野大總之言以言達于畿故知兼掌此等焉鄭司農云遂謂王國百里外者以其在二百里中故知百里外

遂大夫每遂中大夫一人縣正每縣下大夫一人鄙師每鄙上士一人鄼長每鄼中士一人里宰每里下士一



人鄰長五家則一人注縣鄙鄗里鄰遂之屬別也音義

鄗作疏

釋曰此遂大夫於六遂各主一遂似鄉大夫各管反疏主一鄉但遂大夫已下其官皆卑於鄉官命數

皆減一等是以遂大夫每遂中大夫一人不使鄉為之  
差次至鄰長五家則一人者是不命之士為之其鄉內  
比長亦五家一人彼使下士為之注釋曰以其鄰長已  
上至縣正皆屬於遂大夫故言遂之屬別與上文州黨  
族間比鄉之屬別相似

旅師中士四人下士八人府二人史四人胥八人徒八

十人注主斂縣師所徵野之賦穀者也旅猶處也六遂  
之官里宰之師也正用里宰者亦斂民之稅宜督其親

民疏

釋曰六鄉之內所有賦稅閭師徵之閭師斂之此二百里以外至五百里其地廣故縣師徵之旅師

斂之徵斂別官故官屬與胥徒多也注釋曰案其職云掌聚野之鋤粟屋粟間粟言野故知主斂縣師所徵野之賦穀者也云旅猶處也六遂之官里宰之師也者里訓為居旅者衆也衆之所處即與里義同故鄭云里宰之師也遂官之內縣鄙已下正用里宰為徵斂之官名者亦是斂民之稅宜督其親民似若六鄉之中取閭名為徵斂之官故鄭云亦謂亦閭師也

稍人下士四人史二人徒十有二人注主為縣師令都

鄙丘甸之政也距王城三百里曰稍家邑小都大都自

稍以出焉音義

為于偽反甸繩正反又如字

疏

釋曰其官在此者其職云掌令丘乘之政

令言丘乘即三等采地也故與旅師遂人等連類在此  
注釋曰云主為縣師令都鄙丘甸之政也者案其職云  
若有會同師田行役之事則以縣師之法故云主為縣  
師令都鄙丘甸之政也云距王城三百里曰稍者案載  
師家邑任稍地在三百里內故知三百里曰稍云家邑  
小都大都自稍以出焉者以其家邑在三百里小都在  
四百里大都自稍以出焉者以其家邑在三百里小都在  
百里向外故言自稍以出

委人中士二人下士四人府二人史四人徒四十人注

主斂甸稍芻薪之賦以共委積者也音義

委烏偽  
反注同疏

注釋

曰案其職云掌斂野之賦斂薪芻凡疏材木材凡畜聚  
之物故鄭云主斂甸稍薪芻之賦共與遺人在道以供  
賓客故云以供委積者也  
亦與徵斂之官連類在此

土均上士二人中士四人下士八人府二人史四人胥

四人徒四十人注均猶平也主平土地之政令者也疏

釋曰土均在此者案其職云掌平土地之政均地守均地事均地貢竝是徵斂土地之事故在此宜也注釋曰案其職云掌平土地以均地守故云均猶平也是主平土地之政令也

草人下士四人史二人徒十有二人注草除草疏

釋曰在此

者案其職云掌土化之法以物地相其宜而為之種又云凡糞種駢剛用牛之等皆是土地之事故在此宜也注釋曰案其職唯有糞種之文無殺草之事鄭云草除草者但糞種者殺草然後種之職雖不言殺草名為草

人明知除草故鄭云除草也

稻人上士二人中士四人下士八人府二人史四人胥

十人徒百人疏

釋曰在此者案其職云掌稼下地又云澤草所生種之芒種是土地之事故在

此胥徒多者以其并遣營種稻田

土訓中士二人下士四人史二人徒八人注鄭司農云

訓讀為馴謂以遠方土地所生異物告道王也爾雅云

訓道也玄謂能訓說土地善惡之勢音義

訓如字司農音馴馴似遵

反劉音訓徐餘疏釋曰在此者案其職云掌道地圖以倫反道音導詔地事亦是土地之事故在此注釋

曰司農云訓讀為馴又引爾雅訓道也玄謂能訓說土地善惡之勢不從先鄭者案其職云道地圖道地憲道

自是道說不得更訓以為道  
故後鄭以為訓說土地善惡

誦訓中士二人下士四人史二人徒八人注能訓說四

方所誦習及人所作為久時事疏

釋曰在此者案其職云掌道方志以詔觀

事以知地俗亦是土地之事故在此注釋曰知能訓說  
四方所誦習事者其職云掌道方志謂所識四方久遠  
之事是其能訓說四方所誦習者也云及人所作為久  
時事者案其職云以知地俗鄭注云博事也謂博知古  
事是其人所作為久時事者也

山虞每大山中士四人下士八人府二人史四人胥八  
人徒八十人中山下士六人史二人胥六人徒六十人

小山下士二人史一人徒二十人注虞度也度知山之

大小及所生者音義

度徒洛

疏釋曰山虞在此者案其職云掌山林之政令物

為之厲而為之守禁山林亦是土地之事在此宜也注釋曰言度知山之大小者但山之大小里數雖曰無文據當時量度知其大小然後設官分職使掌之經文有中山鄭唯言大小者略言之耳云及所生者山中所出金玉錫石禽獸草木或有或無是也

林衡每大林麓下士十有二人史四人胥十有二人徒百有二十人中林麓如中山之虞小林麓如小山之虞

注衡平也平林麓之大小及所生者竹木生平地曰林

山足曰麓音義

麓本亦作  
禁音鹿

疏

釋曰云大林麓下士十有  
二人者案上山虞中士四

人下士八人相併亦十二人但山虞尊使中士為官首  
下士為之佐此林衡卑故下士自為官首胥徒多於山  
虞者以其林麓在平地盜竊林木者多故須巡行者衆  
以是胥徒特多也中林麓如中山之虞小林麓如小山  
之虞胥徒不多者以其大林麓據特大者故胥徒特多  
中小已下自如尋常法故如山虞自此以下至澤虞皆  
是地事故在地官注釋曰云衡平也平林麓之大小者  
經有中林麓鄭不言者亦略言也云竹木生平地曰林  
者對山中之林自是山虞掌此別言林衡故知竹木生  
平地者云山足曰麓者爾雅文山足亦有林木與山虞  
官別

川衡每大川下士十有二人史四人胥十有二人徒百



有二十人中川下士六人史二人胥六人徒六十人小

川下士二人史一人徒二十人注川流水也禹貢曰九

川滌源音義

滌徒疏 釋曰川衡者平知川之遠近寬狹 及物之所出官及胥徒多者以其

川路長遠巡行勞役故也中川小川之等自若常法故 差少注釋曰言川流水也者對澤為停水又引禹貢九 川滌源者為禹治洪水已訖九州之川已 滌除泉源無壅塞矣引之者證川是流水

澤虞每大澤大藪中士四人下士八人府二人史四人

胥八人徒八十人中澤中藪如中川之衡小澤小藪如

小川之衡注澤水所鍾也水希曰藪禹貢曰九澤既陂

爾雅有八藪音義

藪素口反疏釋曰虞亦度也度知澤  
陂彼宜反疏之大小及物之所出用

中士尊於川衡者以其澤之所出物衆多胥徒少者以  
其巡行處近故也中澤小澤已下皆如川衡者自是常  
法注釋曰澤水所鍾者鍾聚也謂聚水於其中更無所  
注入案周語靈太子晉云山土之聚澤水之鍾纂要亦  
云水所鍾曰澤故知澤水所鍾也云水希曰藪者希乾  
也案鄭詩云叔在藪火烈具舉舉藪中田獵明知無水  
又案爾雅藪在釋地之篇不入釋水故知水希曰藪以  
其藪與澤也有水無水為異故於經別立官掌之案職  
方澤藪曰具區之類及毛傳云藪澤皆同為一者以其  
有水則為澤無水則為藪元是一物故同解之引禹貢  
曰九澤既陂者亦謂禹治洪水既訖九州之澤既已陂  
障無決溢矣引爾雅有八藪者禹貢九澤通畿內一州  
則有九爾雅云八藪除畿內一州而言引此二文者證  
藪澤有異案爾雅釋有十者以其周秦同在雍州秦有

楊紆周有焦護一州有二故十又爾雅秦有  
楊陞職方冀州有楊紆蓋異所而同名也

迹人中士四人下士八人史二人徒四十人注迹之言

跡知禽獸處疏

注釋曰案其職云掌邦田之政亦是地事故在此

升人中士二人下士四人府二人史二人胥四人徒四

十人注升之言礦也金玉未成器曰礦音義

升徐音礦  
虢猛反劉

侯猛反礦

疏

注釋曰經所云升是總角之升字此官取金玉於升字無所用故轉從石邊廣以其

金玉出於石左形右聲從礦字也云金玉未成器曰礦  
以其此官不造器物直取金錫玉石以供冬官百工故  
言金玉未成器曰礦金玉  
之等出於地故在此也

角人下士二人府一人徒八人疏

釋曰案其職云掌以時徵齒角凡骨物於

山澤之農以其是徵斂之官故亦在此

羽人下士二人府一人徒八人疏

釋曰案其職云掌以時徵羽翮之政于山

澤之農亦是徵斂之官故在此

掌葛下士二人府一人史一人胥二人徒二十人疏

釋曰

案其職云掌以時徵締絡之材于山農亦是徵斂之事故在此

掌染草下士二人府一人史二人徒八人注染草藍蒨

象斗之屬音義

蒨千見反象本或作椽音同

疏

注釋曰案其職云掌以春秋斂染草之物

亦徵斂之官故在此藍以染青菘以染赤象斗染黑紫其職注云染草茅蒐橐蘆豕首紫荊之屬二注不同者染草既多言不可盡故互見略言耳

掌炭下士二人史二人徒二十人疏

釋曰案其職掌灰物炭物之徵令以

時入之以其徵斂之官故亦在此

掌荼下士二人府一人史一人徒二十人注荼茅莠音

義荼音徒徐音餘莠劉音酉毛詩注作秀疏注釋曰案其職云掌以時聚荼以共喪事徵野疏材以其

徵斂之官故亦在此

掌蜃下士二人府一人史一人徒八人注蜃大蛤月令

孟冬雉入大水為蜃音義

蜃上忍反疏注釋曰案其職蛤古答反云掌斂互物蜃

物以共闡壙之蜃亦徵斂之官故在此言蜃大蛤者對雀入大水化為蛤者為小蛤引月令雉入大水為蜃者

案國語大

水淮也

囿人中士四人下士八人府二人胥八人徒八十人注

囿今之苑音義

囿音疏釋曰案其職云掌囿游之獸禁囿是地之用故在此注釋曰此

據漢法以况古古謂之囿漢家謂之苑

場人每場下士二人府一人史一人徒二十人注場築

地為墠季秋除圃中為之詩云九月築場圃十月納禾

稼音義

埤音善圃音補又音布 疏釋曰言每場者以其九穀別場故言每以殊之場亦地之用故

在此注釋曰除地曰埤築堅始得為場故云場築地為埤也云季秋除圃中為之者以其春夏為圃以種菜蔬至季秋始為場引詩曰九月築場圃十月納禾稼者此七月詩引之證圃中為場之意

廩人下大夫二人上士四人中士八人下士十有六人  
府八人史十有六人胥三十人徒三百人注藏米曰廩

廩人舍人倉人司祿官之長音義

廩力甚反倉也盛音成 疏釋曰此官

使下大夫為官首徒三百人又多者以其米廩事重出納又多故也故其職云掌九穀之數以其米穀地之所長成故在此注釋曰藏米曰廩者對下倉人藏穀曰倉云廩人舍人倉人司祿官之長者以其舍人已下同掌

米穀之事皆以士為之故廩人下大夫與之為長

舍人上士二人中士四人府二人史四人胥四人徒四

十人注舍猶宮也主平宮中用穀者也疏

釋曰在此者案其職云掌

平宮中之政分其財守以法掌其出入謂平宮中米穀多少故與廩人倉人連類在此注釋曰鄭訓舍為宮者案其職云掌平宮中之政故就職內主平宮中用穀解之

倉人中士四人下士八人府二人史四人胥四人徒四

十人疏

釋曰倉人在此者案其職云掌粟入之藏如廩人米粟地之所成故也

司祿中士四人下士八人府二人史四人徒四十人注



主班祿疏

注釋曰在此者其職既闕未知所掌云何但班祿者用粟與之司祿職次倉人明是班多

少之官故鄭云主班祿故與倉人連類在此

司稼下士八人史四人徒四十人注種穀曰稼如嫁女

以有所生疏

注釋曰云種穀曰稼者對收斂曰穡也在此者其職云巡野觀稼出斂法亦是徵斂

地事故連類在此

舂人奄二人女舂抗二人奚五人注女舂抗女奴能舂

與抗者抗抒臼也詩云或舂或抗音義

奄於檢反劉於驗反抗音由又

音揄或羊笑疏反抒時女反疏

釋曰有奄者以其與女奴同處故也在此者與倉人廩人饔人連事故亦連類

在此其職云掌祭祀賓客牢禮之米所共多矣而春人少者蓋舉其能者亦應兼有別矣於其中矣注釋曰引詩或春或抗者彼生民詩引之者證春抗之事也

饔人奄二人女饔八人奚四十人注鄭司農云饔人主

炊官也特牲饋食禮曰主婦視饔饗故書饔作饔音義

饔尺志反注饔

疏

釋曰在此者其職云凡祭祀共盛共王及后之六食凡賓客共其盞盞不

在天官而在此者以其因春人又因地道之成故在此

橐人奄八人女橐每奄二人奚五人注鄭司農云橐讀

為犒師之犒主冗食者故謂之犒音義

橐注音犒同苦報反冗如勇反

疏釋曰案其職云掌共外內朝兪食者之食所共處多故有奄八人又女橐每奄二人奚五人也注釋曰案左氏春秋僖三十三年秦人將襲鄭鄭商人弦高將市於周遇之以乘韋先牛十二頭犒秦師遂詐之云鄭使我犒勞軍師引之者在朝之人不得歸家亦枯槁以須犒勞之故名其官為犒人亦同廩人連類在此

周禮注疏卷九

周禮注疏卷九考證

乃立地官司徒疏其實五中雖不含二十二亦含有  
五○監本脫十二兩字詳釋文義則虞有五教周司  
徒職有十二當疊用之乃明

鄉老注司勳職曰掌六鄉之賞地○掌監本訛作賞今  
据原文改正

牛人注九十其犛○釋文淳作犛亦可為司裘注中章  
字之證

載師注冀州既載○臣照按此康成讀禹貢異於孔傳

之解者

閭師疏恐不能細悉其民○悉一本作委

媒氏疏媒氏在此者集名云○集名未詳何書疑釋字  
之訛

遂大夫里宰每里下士一人○一人石經作二人訛

林衡胥十有二人○二字監本訛一今据石經及各本

改正

澤虞疏案周語靈太子晉云○周語靈太子監本訛作  
周語虞太子今据下文是周靈王太子晉之言改正  
倉人疏倉人在此者○監本脫在此者三字

周禮注疏卷九考證



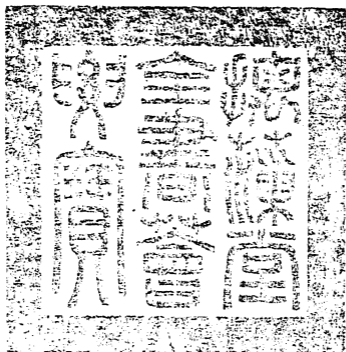
謹案卷八第一頁後二行疏宮卿刊本宮訛官據  
春官世婦職文改

第五頁前七行疏兩字俱得刊本字訛字今改

考證第一頁後八行始湛研之刊本湛訛堪今改  
卷九第六頁後四行疏禹治洪水刊本水訛木今  
改

第十二頁前七行疏凡國之賣債刊本債訛價據  
賈師職改





覆校官編修臣劉種之  
校對官檢討臣季學錦  
謄錄監生臣牛繼祖